

Natuurbeheerplan Noord-Brabant 2025

Vastgesteld door Gedeputeerde Staten van Brabant,
17 september 2024

Referentienummer: C2339840/5960987

Inhoudsopgave

1. Wat is het Natuurbeheerplan?	3
1.1 Inleiding	3
1.2 Doel en status Natuurbeheerplan	3
1.3 Wijzigingen Natuurbeheerplan (2025)	5
1.4 Leeswijzer	5
2. Beleidskader	6
2.1 Europees kader natuur en landschap	6
2.2 Rijksbeleid natuur en landschap	7
2.3 Provinciaal beleid natuur en landschap	8
2.4 Overige beleidskaders	14
3. Subdiestelsel Natuur en Landschap	14
3.1. De Index Natuur en Landschap	15
3.2 Natuurbeheerplan: beheertypenkaart en ambitiekaart	16
3.2.1 Beheertypenkaart - Beheersubsidie natuur en landschap op grond van de SNL2016	16
3.2.2 Ambitiekaart - Functieverandering en inrichting op grond van de Subsidieregeling realisering Natuurnetwerk Noord-Brabant	19
3.2.3 Agrarische zoekgebieden - leefgebieden, water en klimaat	20
3.2.4 Monitoring	20
4. Natuur- en Landschapsdoelen	22
4.1 Integrale gebiedsbeschrijving en visie op behoud en ontwikkeling	22
4.2 Beleidsdoelen en criteria natuur- en landschapsbeheer	22
4.3 Beleidsdoelen en criteria agrarisch natuur- en landschapsbeheer	23
4.4 Beleidsdoelen en criteria agrarisch water- en klimaatbeheer	26
4.4.1 Water	26
4.4.2 Klimaat	26
4.5 Beoordelingscriteria gebiedsaanvragen	28
5. Subsidiemogelijkheden	30
5.1 Subsidies voor natuur en landschap	30
5.2 Natuur- en landschapsbeheer	30
5.3 Agrarisch natuur- en landschapsbeheer en blauwe diensten	31
5.4 Kwaliteitsimpuls: investeringen en functieverandering	32

Bijlagen	33
Bijlage 1 Doelsoorten Agrarisch Natuur- en Landschapsbeheer	33
Bijlage 2 De bepaling van agrarische zoekgebieden	37
Bijlage 3 Regio's, instapcriteria en overige criteria voor effectiviteit	39
Zeekleigebied	40
Land van Altena	45
Brabantse Wal & De Baronie	52
Maaskant West resp. Maaskant Oost	58
Meijerij en Kempen.....	64
De Peel	71
Maasheggen.....	76

1. Wat is het Natuurbeheerplan?

1.1 Inleiding

Voor u ligt het Natuurbeheerplan van de Provincie Noord-Brabant 2025. Dit plan beschrijft de beleidsdoelen en de subsidiemogelijkheden voor de ontwikkeling en het beheer van natuurgebieden en agrarisch natuur- en landschapsbeheer (ANLb) in de provincie. Het Natuurbeheerplan is verankerd in het Subsidiestelsel Natuur en Landschap (SNL) 2016. Dit stelsel bestaat uit: de 'Subsidieregeling Natuur- en Landschapsbeheer 2016' (SNL2016) voor het beheer van (agrarische) natuur en landschap en de 'Subsidieregeling realisering Natuurnetwerk Noord-Brabant', voor investeringen in natuur en landschap (omvorming, inrichting en kwaliteitsontwikkeling).

De provincie stelt de kaders voor de uitvoering van het natuur- en landschapsbeheer en het agrarische beheer door dit Natuurbeheerplan vast te stellen. Het Natuurbeheerplan geeft aan waar welke natuur aanwezig is en welke beheerdoelen hiervoor gelden. Daarnaast financiert de provincie een aanzienlijk deel van de kosten voor de ontwikkeling en het beheer van natuur door middel van subsidies. Het Natuurbeheerplan vormt de basis voor de aanvraag van deze subsidies.

Het plan is geen statisch document. De provincie kan de inhoud van de plantekst, indien nodig, jaarlijks aanpassen. Ook worden jaarlijks kaartaanpassingen doorgevoerd; grenswijzigingen van het Natuurnetwerk Brabant (NNB) worden eenmaal per jaar doorgevoerd (in ontwerp in april, definitief in september), wijzigingen van natuurbeheertypen en/of ambitietypen en agrarische zoekgebieden worden tweemaal per jaar doorgevoerd (in april en november).

1.2 Doel en status Natuurbeheerplan

Beleidskader

Het Natuurbeheerplan is een beleidskader om het Europese, Rijks- en Provinciale natuur- en landschapsbeleid te realiseren. Het gaat daarbij om bestaande natuurgebieden, gebieden waar nieuwe natuur aangelegd wordt, landbouwgebieden die worden beheerd volgens agrarisch natuur- en landschapsbeheer en de Natura 2000-gebieden. Het Natuurbeheerplan beschrijft per (deel)gebied welke natuur- en landschapsdoelen nagestreefd worden. Het plan bevat de begrenzing van de natuurgebieden en agrarische zoekgebieden, toegespitst op de internationale biodiversiteitsdoelen en de internationale natuurgerichte agromilieu-, water- en klimaatdoelen. Het plan is het beleidskader voor het provinciale natuurbeleid en ook voor de implementatie van artikel 65 van het Gemeenschappelijk Landbouw Beleid- Nationaal Strategisch Plan (GLB-NSP). Het plan is verankerd in de SNL2016 en de Subsidieregeling realisering Natuurnetwerk Noord-Brabant en daarmee kaderstellend voor de SNL-subsidies.

Waterdoelen

In het Natuurpact en de overeenkomst met de Manifestpartijen zijn afspraken gemaakt om naast internationale soortendoelen ook internationale Kaderrichtlijn Water (KRW)-doelen op te nemen. Als waterschappen voor waterbeheerdiensten (Blauwe diensten) gebruik willen maken van EU-cofinanciering dan kan dit uitsluitend via gebiedsaanvragen van agrarische collectieven, het Natuurbeheerplan en de SNL2016. De waterschappen geven daarvoor aan voor welke waterdoelen welke waterbeheerdiensten nodig zijn, inclusief randvoorwaarden en prioriteiten.

Klimaatdoelen

In het GLB-NSP is afgesproken om naast de internationale soortendoelen en KRW-doelen ook klimaatdoelen op te nemen. Het kader hiervoor wordt gevormd door het Klimaatakkoord, de nationale klimaatadaptatiestrategie en de bossenstrategie. Er wordt ingezet op klimaatadaptatie en -mitigatie. Voorbeelden zijn het verminderen van effecten van extreme weersomstandigheden door water-, bodem- en teeltmanagement. En de reductie van uitstoot broeikasgassen.

Begrenzing van natuur en landschap

In het Natuurbeheerplan zijn de Natura 2000-gebieden, het Natuur Netwerk Brabant (het NNB, het Noord-Brabantse deel van het Natuurnetwerk Nederland, NNN), de ecologische verbindingzones en de agrarische zoekgebieden aangeduid ('begrensd'). De begrenzing van de meeste Natura 2000-gebieden, het Natuur Netwerk Brabant en de ecologische verbindingzones is vastgelegd op de begrenzingenkaart. De begrenzing van NNB (inclusief de ecologische verbindingzones) is vastgelegd in de Omgevingsverordening.

Bepalen van huidige en gewenste beheerdoelen van natuurgebieden en agrarisch beheer

In het Natuurbeheerplan zijn de huidige en de gewenste beheerdoelen voor de Natura 2000-gebieden, het Natuur Netwerk Brabant en agrarische gebieden met natuurwaarden opgenomen. In dit plan begrenst en beschrijft de provincie de gebieden waar subsidiëring van beheer en ontwikkeling van natuur, agrarische natuur en landschapselementen plaats kan vinden. De begrenzing voor natuurgebieden is aangeduid op twee kaarten: de beheertypenkaart en de ambitiekaart. Voor het agrarisch beheer via het ANLb zijn er kaarten met agrarische zoekgebieden.

De vaststelling van het Natuur Netwerk Brabant in planologisch opzicht is opgenomen in de Omgevingsverordening. Het betreft daarbij de ruimtelijk planologische borging. Doorwerking vindt plaats in het Natuurbeheerplan van Noord-Brabant. Gemeenten nemen de bescherming van het Natuur Netwerk Brabant over in bestemmingsplannen. Het Natuurbeheerplan heeft geen planologische consequenties of consequenties voor bestemmingsplannen en heeft dus geen invloed op eigendomsrechten of bestaande gebruiksmogelijkheden.

Het Natuurbeheerplan bevat geen bindende regels of verplichtingen voor burgers. Ook kunnen er geen rechten aan worden ontleend in die zin dat opname van een terrein in het Natuurbeheerplan

dus niet vanzelfsprekend leidt tot een positief besluit over subsidiëring van het beheer. Het zorgt er alleen voor dat gecertificeerde beheerders en (agrarische) collectieven van de gronden die zijn begremsd als natuurgebied, als agrarische natuur of als landschapselement de mogelijkheid krijgen om subsidie aan te vragen voor het beheer van deze gronden.

1.3 Wijzigingen Natuurbeheerplan (2025)

Dit Natuurbeheerplan 2025 is op een aantal punten gewijzigd ten opzichte van het vorige Natuurbeheerplan:

- De tekst van het Natuurbeheerplan 2024 is op onderdelen geactualiseerd en aangepast aan recente beleidsontwikkelingen.
- De meest actuele begrenzingsen van het Natuurnetwerk Brabant, de natte natuurparels en de Ecologische verbindingzones zijn opgenomen.
- De beheertypenkaart en de ambitiekaart zijn geactualiseerd.
- Agrarische leefgebieden zijn geactualiseerd.

1.4 Leeswijzer

In dit Natuurbeheerplan wordt achtereenvolgens beschreven:

Hoofdstuk 2: Het beleidskader

Hoofdstuk 3: Subsiestelsel Natuur en Landschap

Hoofdstuk 4: Natuur- en landschapsdoelen

Hoofdstuk 5: Subsiemogelijkheden

2. Beleidskader

2.1 Europees kader natuur en landschap

Het Natuurbeheerplan is gebaseerd op het vigerend beleid voor het landelijk gebied voor water, milieu en ruimtelijke ordening van de Europese Unie, het Rijk en de provincie. In dit hoofdstuk lichten wij de belangrijkste onderdelen van het vigerend beleid en de recente ontwikkelingen toe. De lidstaten van de EU hebben gezamenlijk specifieke wetten en beleidsdoelen vastgesteld voor het instandhouden van bepaalde planten- en diersoorten en natuurlijke habitats van internationale betekenis via de Vogel- en Habitatrichtlijn (VR/HR) en Natura 2000, voor de instandhouding van gezonde watersystemen (Kaderrichtlijn water) en voor een schoon milieu (Nitraatrichtlijn). De Europese Commissie (EC) ziet erop toe dat de lidstaten deze afspraken nakomen.

Voor het platteland zijn door de EC beleidsdoelen en regels vastgesteld met betrekking tot de verduurzaming en vergroening van de landbouw. Dit wordt concreet geëffectueerd in de vorm van het GLB-NSP 2023-2027. Het Nationaal Strategisch Plan (NSP) betreft de Nederlandse invulling van het Europese beleidskader, welke aan de lidstaten een zekere vrijheid laat om keuzes te maken. Het motto van het NSP is 'Het Gemeenschappelijk Landbouwbeleid (GLB) gaat toekomstbestendig boeren beter belonen'. Alle 9 doelen moeten in samenhang aan de orde komen, afhankelijk van de behoeften van de lidstaat. Daarin is de lidstaat niet helemaal vrij, het GLB kent een aantal Europese vereisten. Daarnaast zijn ook de nationale vereisten meegenomen in het GLB-NSP. Het GLB-NSP staat in het teken van de noodzaak om een toekomstbestendige landbouw te realiseren, aan de hand van 9 Europese specifieke doelstellingen en een overkoepelende opgave tot innoveren, netwerken en digitaliseren. Het GLB-NSP moet ook ingezet worden voor de Green Deal, met in het bijzonder de strategieën Farm2Fork (Boer tot Bord) en Biodiversiteit. Met het GLB-NSP zetten rijk, provincies en waterschappen samen de beleidslijnen uit voor beide subsidiefondsen van het GLB, zowel het Plattelandsfonds (pijler 2), als het Garantiefonds (pijler 1). Het Garantiefonds wordt deels ingezet via het nieuwe instrument 'ecoregelingen' en door budget over te hevelen naar het plattelandsfonds, waardoor meer ruimte ontstaat voor investeringen, innovatie, samenwerken en kennisoverdracht voor toekomstgerichte bedrijven en verbreding en optimalisatie van het Agrarisch Natuur- en Landschapsbeheer (ANLb).

Duidelijk is inmiddels dat ecoregelingen en conditionaliteiten uit pijler 1 van het GLB-NSP en het agrarisch natuur- en landschapsbeheer uit pijler 2 van het GLB-NSP naast elkaar kunnen worden ingezet en elkaar kunnen versterken. Ook is het mogelijk om ze beide in te zetten, mits zogenaamde 'double funding' voorkomen wordt, wat betekent dat voor hetzelfde perceel niet twee keer subsidie voor dezelfde maatregel mag worden verleend. De ecoregelingen en conditionaliteiten hebben een meer nationale generieke invulling (met regionale gebiedsgerichte accenten). Het herstel en de instandhouding van habitats en landschappen vergt een integrale aanpak die past bij het gebied. Het ANLb richt zich op gebiedsgerichte activiteiten die boeren samen ondernemen om doelsoorten en doelen uit de opgave Water en Klimaat te ondersteunen.

De bijdrage die de Nederlandse lidstaat levert aan het agromilieu, water en klimaat is vastgelegd in het GLB-NSP-fiche, waarin de ambitie van Nederland is aangeduid. Het agrarisch natuurbeleid, het ecologisch waterbeheer en klimaatdoelen worden gekoppeld aan het ANLb en worden deels gefinancierd met Europees geld. Daarmee moet de uitvoering van het agrarisch natuurbeleid, inclusief natuur gerelateerde water- en klimaatdoelen, voldoen aan het GLB-NSP-fiche. In het *fiche* zijn drie leefgebieden (open grasland, open akkerland, dooradering) en de categorieën water en klimaat opgenomen.

2.2 Rijksbeleid natuur en landschap

Het Rijk stelt in het kader van de internationale verplichtingen op hoofdlijnen de ambities voor de agromilieu-, water- en klimaatdiensten vast en geeft de kaders aan waarbinnen die ambities gerealiseerd kunnen worden.

Het Rijksbeleid heeft zich de afgelopen jaren ontwikkeld langs twee lijnen: de eerste lijn betreft het versterken en verbeteren van het bestaande natuurbeleid. Dit richt zich op natuurgebieden en de directe omgeving daarvan. Denk hierbij aan de uitvoering van het Natuurpact (2013) door de provincies. Daarnaast heeft het Rijk verantwoordelijkheid voor het beheren en verbeteren van natuur in de grote wateren, duurzame bescherming van de Noordzee en het verder ontwikkelen van de Nationale Parken. Met het landelijke Programma Natuur is in het kader van de stikstofaanpak extra geld beschikbaar gesteld voor natuurherstel en -ontwikkeling met een focus op stikstofgevoelige natuurgebieden. De tweede lijn gaat over het verbreden van het natuurbeleid naar andere sectoren en domeinen. Hierin past de transitie naar een natuur inclusieve samenleving, waaronder de transitie in de landbouw richting kringlooplandbouw. Hierin werkt het Ministerie van LNV via o.a. de Agenda Natuurinclusief en het Deltaplan Biodiversiteitsherstel samen met provincies en maatschappelijke partijen aan de transitie naar een natuur inclusieve samenleving.

Nationaal Programma Landelijk Gebied (NPLG)

Rijk en provincies werken sinds 2022 aan een nieuwe, landelijke aanpak stikstof, natuur, water en klimaat. Aanleiding vormt de Startnotitie Nationaal Programma Landelijk Gebied, die in juni 2022 door de minister van Natuur en Stikstof is aangeboden aan de Tweede kamer.

Het NPLG biedt kaders voor provinciale gebiedsprogramma's met als doel een toekomstbestendig en gezond landelijk gebied. Vijf grote opgaven komen hier bij elkaar: een robuust en gezond watersysteem, verbetering van de kwaliteit van de natuur, een klimaatbestendig landelijk gebied, toekomstgerichte landbouw en sociaal-economisch perspectief. Provincies zijn als gebiedsregisseurs verantwoordelijk voor het opstellen van het wettelijk gebiedsprogramma: Provincies kennen de gebieden en kunnen hierdoor gericht praktijkkennis en de regionale expertise inzetten voor een aanpak op maat.

Door meerdere opgaven tegelijk aan te pakken, wil het Rijk voorkomen dat ondernemers op meerdere momenten te maken krijgen met verschillende eisen en regels. Bovendien kunnen maatregelen elkaar versterken en helpen verschillende doelen te halen.

Provincies hebben midden 2023 een 1e versie van hun gebiedsprogramma ingediend bij het Rijk. Deze 1e versie wordt getoetst door de Ecologische Autoriteit. Naar verwachting komen de definitieve gebiedsprogramma's in 2024/2025 gereed. De gebiedsprogramma's kunnen vervolgens ook doorwerken naar ontwikkeling en beheer van het Natuurnetwerk Nederland en van de Agrarische leefgebieden en Categorieën, zoals begrensd in de provinciale Natuurbeheerplannen.

De uitvoering van het stimuleringsbeleid voor natuur en platteland is met ingang van 2014 gedecentraliseerd naar de provincies en vastgelegd in een decentralisatieakkoord 2014-2027 en een Natuurpact van overheden en maatschappelijke organisaties. Dit is op 18 september 2013 door staatssecretaris Dijkzema aangeboden aan de Tweede kamer. In dit Natuurpact zijn de ambities vastgelegd met betrekking tot ontwikkeling en beheer van natuur in Nederland voor de periode tot en met 2027. Het Rijk draagt bij aan de realisatie van deze ambities door jaarlijks extra te investeren in natuur. De onderdelen van deze ambities zijn:

- Ontwikkeling Robuust Natuurnetwerk Nederland (NNN) inclusief Natura 2000-gebieden. Het NNN moet een robuuste ruggengraat van de natuur in Nederland zijn. Dat gaat gebeuren door hem te vergroten, te verbeteren en belangrijke natuurlijke verbindingen te realiseren tussen natuurgebieden onderling en tussen natuurgebieden en hun omgeving.
- Soortenbescherming; Bescherming van afzonderlijke plant- en diersoorten is nodig vanwege Europese verplichtingen en afspraken waaraan Nederland zich in internationaal verband heeft gecommitteerd (VR/HR). Soortenbescherming vindt plaats binnen en buiten het NNN door het nemen van juridische en/of fysieke maatregelen, die vestiging of uitbreiding van een soortenpopulatie stimuleren.
- Natuur buiten het NNN; er zal een extra impuls gegeven worden aan het beheer van natuur buiten het NNN. Het is belangrijk dat er meer samenhang komt tussen de natuur in het NNN en daarbuiten.
- Agrarisch natuurbeheer; het ANLb kan buiten en binnen het NNN worden toegepast. De uitvoering van het agrarisch natuurbeheer moet eenvoudiger en met minder kosten, en zal een duidelijke meerwaarde voor natuur, landschap en agrarisch ondernemerschap moeten opleveren. Het ANLb moet vooral worden ingezet voor het beschermen en verbeteren van internationale soorten.
- Natuur en water; Er zijn diverse mogelijkheden om de ontwikkeling van de natuur, de vergroting van het NNN en de aanpak van de Natura 2000-gebieden optimaal te laten samengaan met het verbeteren van de condities van de kwantiteit en de kwaliteit van het water. Er wordt daarbij maximale synergie gezocht met maatregelen om te voldoen aan de KRW en de Nitraatrichtlijn.

2.3 Provinciaal beleid natuur en landschap

De provincies zijn – op grond van het decentralisatieakkoord natuur – volledig verantwoordelijk voor de uitvoering van het natuurbeleid. De doelen worden door de provincies vastgelegd in onder andere dit Natuurbeheerplan.

In dit provinciale Natuurbeheerplan, dat de kaders en ambities bevat waarbinnen een subsidieaanvraag kan worden ingediend, is aangegeven in welke gebieden bepaalde natuur-, agromilieu-, water- en klimaatdiensten ingezet kunnen worden.

Het provinciale beleid geeft invulling aan het Europese en Rijksbeleid en voegt daar provinciale doelen aan toe. Provincies houden bij de uitvoering van het natuurbeleid, conform de door Nederland geratificeerde Europese Landschapsconventie, rekening met beleidsdoelen van andere overheden en activiteiten in het landelijk gebied, zoals het waterbeleid, recreatiebeleid en milieubeleid, zodat synergie kan worden bereikt.

De waterdoelen zijn door de provincies vastgesteld in een omgevingsvisie (2018) en recent geactualiseerd in het Regionaal Water en Bodemprogramma 2022 - 2027 (2021). Als waterschappen voor waterbeheerdiensten gebruik willen maken van EU-cofinanciering dan kan dit uitsluitend via gebiedsaanvragen van agrarische collectieven, het Natuurbeheerplan en de SNL2016. De waterschappen geven daarvoor aan voor welke waterdoelen welke waterbeheerdiensten nodig zijn, inclusief randvoorwaarden en prioriteiten.

Voor de bepaling en beschrijving van de agrarische gebieden is onder andere geput uit:
Alterra rapport: "criteria voor leefgebieden en beheertypen" (2014)
Alterra rapport: "Naar effectief gebiedsgericht agrarisch natuurbeheer in Noord-Brabant" (2014)
Data van: SOVON, tellingen provincie, data collectieven en NDFF-gegevens van de jaren 2017-2021.

De provincie Noord-Brabant heeft meerdere provinciale subsidie instrumenten naast de SNL2016, die elkaar wat betreft uitvoering, maatregelen en doelen aanvullen, maar gedeeltelijk ook vergelijkbaar zijn. Het betreft:

- Stimuleringsregeling Landschap Noord-Brabant (Stila)

Dit instrument richt zich op groene en blauwe diensten buiten het NNB. De overeenkomst met SNL is groot, maar de reikwijdte is verschillend. Vrijwel alle gemeentes en waterschappen in Brabant participeren in de aanleg van groene en blauwe elementen. Bij deze subsidie is sprake van cofinanciering door gemeenten en waterschappen.

- Subsidieregeling Natuur Noord-Brabant

Deze subsidieregeling bevat meerdere paragrafen die elk een andere subsidieregeling omvatten. Zo wordt met paragraaf 3 bijvoorbeeld de aanleg van kleine landschapselementen buiten NNB gestimuleerd, en met paragraaf 9 kunnen subsidies worden verstrekt voor projecten gericht op de uitvoering van maatregelen ten behoeve van het behoud en herstel van prioritaire soorten en hun leefgebieden.

- Subsidieregeling realisering natuurnetwerk Noord-Brabant

Deze subsidieregeling bevat meerdere paragrafen die elk een andere subsidieregeling omvatten. Zo worden met paragraaf 1 projecten op het gebied van verwerving, functieverandering en inrichting van nieuwe natuur gesubsidieerd. Met paragraaf 2 wordt de verwerving, functieverandering en inrichting van terreinen voor Ecologische Verbindings Zones (EVZ's) en zogenaamde stapstenen gesubsidieerd. En met paragraaf 5 wordt het versneld herstel van N-2000 gebieden gestimuleerd.

- Ecologische Verbindings Zones

De ecologische verbindingszones (EVZ's) verbinden de grote natuurgebieden van het natuurnetwerk. De EVZ's kennen een aparte financiering. De provincie stelt subsidie beschikbaar via het Groen Ontwikkelfonds Brabant. De EVZ's zijn, zolang deze nog niet zijn gerealiseerd, ruimtelijk geborgd als zoekgebied met een breedte van 25 of 50 meter (stedelijk gebied) in de Omgevingsverordening. Na realisatie vervalt het zoekgebied en krijgen de concreet begrensde EVZ's de functie NNB-EVZ. Dit betekent dat de EVZ's dezelfde planologische bescherming hebben als het NNB, zij maken echter geen onderdeel uit van het NNB en er staat ook geen beheervergoeding voor open.

- Subsidie Boscompensatie buiten Natuurnetwerk Brabant

Met deze regeling kunnen projecten gericht op boscompensatie worden gesubsidieerd, in de vorm van inrichting van natuurbos of inrichting van natuurbos in combinatie met functiewijziging.

De basis van het provinciaal beleid voor natuur en landschap is vastgelegd in:

- Het Beleidskader Natuur 2030 (vastgesteld oktober 2022).
- In de Uitvoeringsagenda Natuur 2023-2027, vastgesteld op 14 februari 2023, hierin wordt aangegeven hoe de beleidsdoelen gerealiseerd worden.
- De Grondnota Ecologische Hoofdstructuur Noord-Brabant, vastgesteld 26 april 2013, en de Nota Grondbeleid Brabant 2022, vastgesteld op 24 juni 2022 geven de kaders voor verwerving van het NNB. Er wordt ingezet op een gebiedsgerichte aanpak, waarmee een gehele afronding via verwerving of functieverandering en vervolgens inrichting van het Natuurnetwerk Brabant en de EVZ's, tot stand komt. Gronden worden verkocht via een procedure van gelijkberechtiging.
- Businessplan Groen Ontwikkelfonds Brabant (7 mei 2013): hierin is opgenomen dat/hoe de verwerving/functieverandering en inrichting van het NNB en de EVZ's gerealiseerd zal worden.

- Brabantse bossenstrategie, vastgesteld 28 januari 2020. In het Klimaatakkoord is afgesproken dat het Rijk en de provincies samen met een bossenstrategie komen. Provincie Noord-Brabant heeft een Brabantse bossenstrategie opgesteld met als doel het areaal bos in Brabant te vergroten, de kwaliteit ervan te verbeteren en de afzet te verduurzamen. Tot 2030 wordt 13.000 ha nieuw bos ontwikkeld. Hiervan kan 8.000 ha landen in het natuurnetwerk en 5.000 ha daarbuiten. Deze verdeling is een richtlijn; van belang is dat elke kans en mogelijkheid om bos aan te leggen, zowel binnen als buiten het netwerk, wordt aangegrepen. De belangrijkste opgave is echter het gezond maken van 60.000 ha bestaand bos, vooral op de drogere zandgronden. Dat is een opdracht met een looptijd tot 2050.
- Actieplan Brabantse Bomen (2022). Hierin wordt inzichtelijk gemaakt hoe de provincie, samen met partners, de doelen uit de Brabantse bossenstrategie wil gaan bereiken.
- Regionaal Water en Bodem Programma 2022-2027, met daarin opgenomen de Kaderrichtlijn Water doelen. De waterschappen voeren het waterbeleid uit door middel van de waterbeheerplannen. Het NNB gerelateerde deel van het waterbeleid bestaat uit realisatie van N2000 gebieden, natte natuurparels, beek- en kreekherstel en waterkwaliteit. Rondom natte natuurparels is een hydrologische beschermingszone van kracht.
- Sinds de provinciale structuurvisie 2010 bestaat de mogelijkheid om nieuwe landgoederen te ontwikkelen in het buitengebied via het principe rood-voor-groen. De groene kwaliteiten bleven echter achter bij de rode ontwikkelingen. Daarom zijn per 15 april 2022 nieuwe regels opgenomen in de Omgevingsverordening die een betere garantie geven voor de te ontwikkelen groene component. Deze nieuwe regeling in de Omgevingsverordening stuurt er sterker op dat de nieuwe landgoednatuur komt op plekken die vanuit het NNB wenselijk zijn.
- PS hebben in 2013 de Grondstrategie voor de realisatie van de EHS vastgesteld en ingestemd met het instellen van het Groen Ontwikkelfonds Brabant. De constructie van het GOB is gebaseerd op de gezamenlijke verantwoordelijkheid voor de realisatie van het NNB en de EVZ's door de provincie en de Brabantse Manifestpartners. Het GOB bv is als een zelfstandige bv ingesteld met de provincie Noord-Brabant als enige aandeelhouder. Doel van het GOB bv is het beoordelen van verwervings- en inrichtingsvoorstellen voor nieuwe natuur en het verlenen van subsidies, namens de provincie. Het ingestelde fonds heeft de beschikking over middelen (euro's en grond) vanuit Rijk en provincie om het NNB te kunnen realiseren. De businesscase van het GOB bv geeft aan dat realisatie van het NNB voor een gemiddeld bedrag van 50% van de normkosten zal plaatsvinden. De Brabantse partijen in het realiseren van het NNB hebben zich verenigd tot de Manifestpartners en stellen mede financiën beschikbaar om de doelstelling voor NNB-realisatie te behalen.

- Op 5 december 2022 hebben GS besloten om met ingang van 15 december 2022 een (tijdelijke) subsidiestop in te stellen voor realisatie van het Provinciale deel van het natuurnetwerk. De focus ligt voor nu op initiatieven in het Rijksdeel van het natuurnetwerk en de realisatie van ecologische verbindingzones. Daarnaast is het per 1 januari 2023 niet meer mogelijk voor het GOB om subsidiebeschikkingen af te geven voor gronden die buiten het NNB zijn gelegen (en die later naar verwachting door de provincie toegevoegd worden aan het NNB). Met deze wijziging komt de regie m.b.t. de begrenzing van het NNB weer te liggen bij GS.
- Op 27 februari 2024 hebben GS het besluit genomen om de te ruime begrenzing van de opgave nieuwe natuur binnen het NNB terug te brengen tot de afgesproken omvang uit het Natuurpact en om de te ruime begrenzing nieuwe natuur in een aparte kaartlaag op te nemen. In mei 2024 hebben GS besloten niet te kiezen voor de aanwijzing van de te ruime begrenzing, maar om het NNN (Natuurnetwerk Nederland) binnen het NNB op kaart aan te gaan wijzen, waaronder de opgave uit het Natuurpact. Dit is via een ontwerpbesluit wijziging Omgevingsverordening Noord-Brabant (OVNB) in procedure gebracht. Er is aangegeven welke gebieden binnen het NNB deel uitmaken van de met het Rijk afgesproken hectares voor het Natuurnetwerk Nederland (NNN) en welke percelen (waaronder de te ruime begrenzing) buiten het NNN liggen. Het NNB blijft voorlopig in zijn geheel intact om herstel van natuur- en waterdoelen op percelen mogelijk te houden. Voor de hectares NNN blijft geld beschikbaar voor afwaardering en inrichting via het GOB en voor beheervergoeding vanuit SNL. Voor de hectares NNB niet zijnde NNN zijn geen Natuurpactmiddelen beschikbaar voor afwaardering en inrichting of voor beheervergoeding. Het ontwerpbesluit wijziging Omgevingsverordening Noord-Brabant (OVNB) heeft ter visie gelegen en zal naar verwachting in december 2024 door PS worden vastgesteld. Na deze besluitvorming door PS wordt de indeling in NNN en NNB niet zijnde NNN ook in het Natuurbeheerplan verwerkt.

Verzoeken tot wijziging van de begrenzing van het NNN kunnen nog steeds worden ingediend, maar dit is in principe niet meer mogelijk, tenzij er evenveel hectares elders uit de begrenzing worden verwijderd (saldo nul benadering). GS zullen het verzoek dan ook zeer kritisch beoordelen.

- In 2014 is een herziening van de ambitiekaart vastgesteld, waarbij een doorlichting heeft plaatsgevonden voor beoogde Nieuwe Natuur en de haalbaarheid van de natuurdoelen voor deze Nieuwe Natuur. Het resultaat is dat een flinke bezuiniging op de doelen heeft plaatsgevonden. Daardoor worden noodzakelijke bezuinigingen op inrichting en beheer van Nieuwe Natuur bereikt. De herziene ambitiekaart is op 22 september 2014 vastgesteld als onderdeel van het Natuurbeheerplan 2015.
- Op 1 april 2014 is GS akkoord gegaan met een voorstel voor beheersing van kosten voor beheer van natuur en landschap.

- Het provinciaal ontgrondingenbeleid is vastgelegd in de nota 'beleidslijn ontgrondingen en bouwgrondstoffen Provincie Noord-Brabant 2021-2030'. Dit beleid is verder uitgewerkt in een verordening en in beleidsregels.

Op een aantal uitzonderingen na, is elke verlaging van het maaiveld vergunningplichtig op basis van de Omgevingswet (voorheen Ontgrondingenwet).

Natuurontwikkelingsprojecten die aan bepaalde voorwaarden voldoen, zijn vrijgesteld van de vergunningplicht maar dienen wel gemeld te worden (zie Omgevingsverordening art. 3.67 lid 2). Deze vrijstelling geldt alleen voor zogenoemde functionele ontgrondingen. Een functionele ontgraving is gekoppeld aan de realisering van een maatschappelijk gewenste functie (in dit geval realisatie van natuur); het winnen van grondstoffen (zand, klei, etc.) is daarbij geen doel op zich, maar een essentieel onderdeel van de verbetering van de omgevingskwaliteit. Voor functioneel ontgronden is een handleiding opgesteld: 'Provinciaal toetsingskader en handleiding voor functioneel ontgronden'. In deze handleiding worden de inrichtings- en locatievoorwaarden voor de meest voorkomende categorieën functionele ontgrondingen beschreven.

Relevant voor dit natuurbeheerplan is bijvoorbeeld dat een ontgraving om voedselarme omstandigheden te creëren in principe niet dieper mag gaan dan de onderzijde van de voedselrijke bouwvoor of veraarde veenlaag; afgraven van de eutrofe bouwvoor dient beperkt te blijven tot maximaal 40 cm.

De noodzaak van een afgraving dieper dan 40 cm dient te worden onderbouwd met bodemonderzoek ter plaatse. Als de afgraving plaatsvindt omdat er dieper dan 40 cm nog te veel fosfaat in de bodem zit, dient eerst te worden afgewogen of er geschikte andere beheertypen zijn dan het oorspronkelijke voedselarme ambitietype. In natte omstandigheden is dat b.v. een dynamisch moeras, gemaaid rietland of een nat bostype; in droge omstandigheden zijn een ruigteveld, kruiden- en faunarijke akker of een natuurbostype een goed alternatief. Als het gaat om de aanleg van een ven of poel, dan dient te worden aangetoond dat dimensies en locatie hiervan passen in het landschap en voldoen aan de eisen die door de soorten van deze habitats worden gesteld.

Met bovenstaande kaders kunnen de doelen van het NNB naar verwachting in 2030 worden bereikt. In 2035 zijn dan tevens de beoogde EVZ's aangelegd, waarmee het Brabantse Natuurnetwerk compleet zal zijn.

2.4 Overige beleidskaders

Naast de provinciale beleidskaders is het van belang rekening te houden met de waterbeheerplannen van de waterschappen. In deze plannen komen de diverse doelen samen welke relevant zijn voor de uitwerking van de gebiedsaanvragen. Hierbij gaat het specifiek om:

- De Kaderrichtlijn Water.
- De klimaatrobuuste inrichting van het watersysteem.
- De samenwerking met de agrarische sector in de Delta aanpak Agrarisch Waterbeheer (DAW).

3. Subsiestelsel Natuur en Landschap

Het beschermen van dieren en planten is belangrijk voor de mens. Deze bescherming vindt plaats om ecologische, economische en ethische redenen. De diversiteit van dieren en planten verhoogt de spankracht van de natuur (ecologie). Daarnaast is de biodiversiteit een belangrijke productiefactor (economie). Ten slotte worden dieren en planten vanwege hun intrinsieke waarde beschermd (ethiek). De provincie hecht veel belang aan het behoud en de ontwikkeling van de provinciale natuur. Daarom verleent zij daarvoor subsidie via het Subsiestelsel Natuur en Landschap (SNL). Het SNL is een landelijk stelsel dat door alle provincies op een uniforme manier wordt uitgevoerd. De Brabantse SNL2016 is een afgeleide van de landelijke modelregeling.

De provincie bepaalt in het Natuurbeheerplan in welke gebieden natuurbeheerders, natuurcollectieven en agrarische collectieven subsidie kunnen krijgen voor (agrarisch) natuur- en landschapsbeheer, blauwe diensten en klimaatdiensten. In het Natuurbeheerplan liggen de verschillende natuurbeheer- en landschapsbeheertypen van de Index Natuur en Landschap voor percelen en/of terreinen vast. Subsidie is alleen mogelijk voor het beheertype dat in het Natuurbeheerplan is aangegeven en begrensd, en op subsidiabel 'ja' staat.

Subsidie voor beheer en kwaliteitsimpulsen

In het Subsiestelsel Natuur en Landschap wordt een onderscheid gemaakt tussen financiering van het beheer van de bestaande natuur en landschap en eenmalige investeringen ter verbetering van de natuurkwaliteit (kwaliteitsimpulsen) en functieverandering. De subsidie voor het beheer van natuur, agrarische natuur en landschapselementen is geregeld in de Subsieregeling Natuur- en Landschapsbeheer Noord-Brabant 2016 (SNL2016). De subsidie voor de kwaliteitsimpulsen en functieverandering is geregeld in de Subsieregeling realisering Natuurnetwerk Noord-Brabant.

Voor meer informatie over de subsidieverordening- en regelingen en subsidiemogelijkheden zie www.brabant.nl of <https://www.bij12.nl/onderwerpen/natuur-en-landschap/subsiestelsel-natuur-en-landschap/verordeningen/>

3.1. De Index Natuur en Landschap

De basis voor het Natuurbeheerplan wordt gevormd door de Index Natuur en Landschap. Deze Index is een landelijk uniforme en sterk gestandaardiseerde "natuurtaal" waarin de Nederlandse natuur- en landschapselementtypen worden vastgelegd. De Index is van belang voor de aanduiding van de natuur- en landschapsdoelen door de overheid en voor de monitoring en bevordert ook een goede afstemming tussen beheerders onderling en tussen beheerders en overheden.

De Index Natuur en Landschap bestaat uit de onderdelen natuur, agrarische natuur en landschapselementen. In de Index worden twee niveaus onderscheiden: de natuurtypen voor de sturing op landelijk niveau en de beheertypen voor de operationele aansturing van het beheer op regionaal en lokaal niveau. Voor de begrenzing in het Natuurbeheerplan en de subsidieverlening wordt voor het natuurbeheer het niveau van de beheertypen gebruikt. Voor het agrarisch natuurbeheer wordt het niveau van natuurtypen gebruikt.

De natuurtypen zijn bedoeld als sturings- en verantwoordingsinstrument op landelijk niveau. Daarbij valt te denken aan afspraken en rapportages tussen rijk en provincies. De beheertypen van de natuurgebieden zijn geschikt voor de aansturing van het natuurgebiedenbeheer op interprovinciaal, provinciaal en lokaal niveau. Zij vormen de basis voor afspraken over doelen en middelen tussen provincie en beheerder.

- Er bestaan 17 natuurtypen. Binnen elk van de natuurtypen worden één of meerdere natuurbeheertypen onderscheiden. In totaal zijn er 49 natuurbeheertypen.
- Voor landschap zijn er 4 landschapstypen met daaronder 13 beheertypen voor landschapselementen.
- Voor het agrarisch natuurbeheer zijn er drie agrarische natuurtypen. Dit zijn open grasland, open akkerland, en dooradering. Binnen elk van de agrarische natuurtypen kunnen agrarische beheertypen en beheerfuncties onderscheiden worden, indien van toepassing dan staan deze in paragraaf 4.5.
- Er is voor het agrarisch beheer ook een categorie Water en een categorie Klimaat. Binnen categorieën kunnen agrarische beheertypen en beheerfuncties onderscheiden worden, indien van toepassing dan staan deze in paragraaf 4.5.

In de Index Natuur en Landschap worden de natuurtypen, landschapstypen en agrarische natuurtypen en beheertypen beschreven.

De beschrijving van de agrarische natuur- en beheertypen is gebaseerd op het advies dat is opgesteld door Alterra met beschrijvingen van de agrarische natuurtypen/leefgebieden en de daaronder vallende agrarische beheertypen. Zie https://www.bij12.nl/wp-content/uploads/Alterra_Rapport-2585_Totaal_LR-criteria-voor-leefgebieden.pdf voor het advies van Alterra. Voor meer informatie over de Index Natuur en Landschap zie onderdeel thema 'Index

Natuur en Landschap' op <https://www.bij12.nl/onderwerpen/natuur-en-landschap/index-natuur-en-landschap/>.

3.2 Natuurbeheerplan: beheertypenkaart en ambitiekaart

Het Natuurbeheerplan kent een beheertypenkaart en een ambitiekaart voor het natuurbeheer. En voor het agrarisch natuurbeheer een leefgebiedenkaart t.b.v. agrarisch natuur- en landschapsbeheer, een kaart categorie Water en een kaart categorie Klimaat. Zij vormen met de beschrijving van de doelen de kern van het plan.

De beheertypenkaart geeft alle aanwezige natuur en landschap weer met de benamingen volgens de landelijk uniforme systematiek van de Index Natuur en Landschap. Met de beheertypenkaart stimuleert de provincie de instandhouding van de op die kaart aangegeven en begrensde beheertypen. Deze kaart vormt de basis voor het verlenen van beheersubsidies op grond van de SNL2016.

Voor een deel van de natuurgebieden en agrarische gebieden met natuurwaarden bestaat een ambitie om het huidige gebruik of beheer te veranderen. Het verschil tussen de beheertypenkaart en de ambitiekaart laat zien waar een verbetering van de natuurkwaliteit mogelijk en wenselijk is. De ambitiekaart vormt de basis voor de (subsidiëring) van omvorming van landbouwgrond naar natuur en/of verbetering van de natuurkwaliteit. De percelen waarvan het indertijd de wens was die om te vormen van landbouwgrond naar natuur worden over het algemeen aangeduid als 'Nieuwe Natuur'. Uitzonderingen zijn enkele landbouwenclaves gelegen in Bestaande Natuur, deze noemen wij Bestaande Natuur Enclave. Een agrarisch perceel wordt na inrichting en functiewijziging naar natuur niet omgezet naar het label 'Bestaande natuur', het blijft dan Nieuwe Natuur heten.

Het verstrekken van subsidies voor beheer en voor kwaliteitsimpuls draagt bij aan de realisatie van het in hoofdstuk 2 beschreven beleid en de in hoofdstuk 4 beschreven Provinciale natuur- en landschapsdoelen.

Zowel de beheertypenkaart als de ambitiekaart zijn afgestemd op de beheerplannen die in het kader van Natura 2000 zijn opgesteld.

3.2.1 Beheertypenkaart - Beheersubsidie natuur en landschap op grond van de SNL2016

Op de beheertypenkaart wordt alle bestaande en reeds gerealiseerde nieuwe natuur en landschapselementen aangegeven. Tevens wordt aangegeven of het terrein voor een subsidie in het kader van de SNL2016 in aanmerking komt. Als een terrein als 'niet subsidiabel' op kaart is aangegeven, dan komt het terrein niet voor subsidie in aanmerking, ook al is het onderdeel van het NNB. Per oppervlakte/natuurterrein is één beheertype toegekend. Een terreineigenaar komt alleen voor financiering van het aangewezen beheertype in aanmerking. Indien het perceel nog niet is omgevormd naar natuur en er nog geen bestaand beheertype aanwezig is, wordt het als

type N00.01 aangegeven. Dit betekent dat hier ontwikkeling tot een gewenst beheertype uit de ambitiekaart nodig is. Deze gronden komen niet direct, maar pas na inrichting c.q. functieverandering voor beheersubsidie in aanmerking. Voor het bepalen van het dan gewenste beheertype moet vaak nog aanvullend onderzoek gedaan worden.

Op de aanwezige natuur kan ook subsidie voor landschapsbeheer worden verstrekt. Op de beheertypenkaart is aangegeven voor welke landschapselementen subsidies landschapsbeheer kunnen worden verstrekt.

In 2002 is de begrenzing van het natuurnetwerk vastgelegd, zowel de reeds aanwezige natuur als de toen nog te realiseren natuur, die nog geen natuurbestemming of -functie had. Om zicht te houden op die (rest)opgave van nog te realiseren natuur hebben alle delen van het netwerk een label gekregen. De reeds aanwezige natuur het label Bestaande Natuur en de rest het label Nieuwe Natuur.

Het NNB bestaat uit de volgende onderdelen:

- Bestaande Natuur: dit is natuur die al gerealiseerd was toen in 2002 de begrenzing van de toenmalige EHS is vastgesteld en op de kaart van het Natuurbeheerplan is gezet. Bestaande natuur wordt in het NNB onderverdeeld in:
 - Bestaande natuur
 - Bestaande natuur enclave. Dit zijn percelen in het NNB, die (soms) nog geen natuur zijn en waar agrarische activiteiten plaatsvinden. Ze zijn volledig omsloten door het NNB.
 - Bestaande natuur natuurcompensatie. Dit zijn terreinen die als natuur zijn/worden ingericht om een verlies aan beschermde natuur, ten gevolge van het uitvoeren van een project, te compenseren
- Nieuwe Natuur: dit zijn alle gebieden binnen het NNB die zijn aangewezen om als natuur te realiseren. Natuur binnen het natuurnetwerk is onderverdeeld in NNB Provinciaal deel en NNB Rijksdeel. Het Rijksdeel betreft de afspraak die wij met het Rijk hebben gemaakt om Nieuwe Natuur te realiseren ter invulling van de Europese verplichting die het Rijk is aangegaan, voor de N2000 en KRW gebieden, het provinciaal deel betreft onze eigen ambitie voor de realisatie van nieuwe natuur. Nieuwe natuur wordt in het NNB onderverdeeld in:
 - Nieuwe natuur: dit zijn na 2002 gerealiseerde natuurterreinen en/of landschapselementen of percelen met een wens om deze om te zetten naar natuur.
 - Nieuwe natuur Ondernemend Natuur Netwerk Brabant (ONNB): dit zijn terreinen waarop de landbouwfunctie wordt gecombineerd met natuurwaarden.
 - Nieuwe natuur NURG: dit zijn gebieden opgenomen in het programma Nadere Uitwerking Rivierengebied van het Ministerie van Economische Zaken, dat tot doel heeft natuurontwikkeling in het rivierengebied te realiseren als begrensd in het Natuurbeheerplan.

Wij hanteren het volgende subsidiebeleid voor Bestaande Natuur en Nieuwe Natuur:

- Het provinciale beleid laat geen afsluiten van nieuwe natuurbeheersubsidies toe in Bestaande Natuur. Er kan alleen verlenging van eerdere subsidies plaatsvinden. Verlenging is mogelijk voor terreinen waarvoor eerder een beheer- of inrichtingssubsidie is ontvangen in de periode na 1 januari 2010.
 - Voor Nieuwe Natuur binnen het NNN kan wel een nieuwe beheersubsidie worden afgegeven zonder dat er sprake is van continuering.
- Er is een uitzondering voor Bestaande Natuur-natuurcompensatie. Hier geldt een aanlooperperiode waarbij de initiatiefnemer zelf de beheerkosten voor de natuurcompensatie betaalt. In het natuurcompensatieplan is de periode van dit zogenaamde aanloopbeheer bepaald. Is dit niet zo dan geldt een periode van 6 jaar. Daarna gaan de beheerkosten over naar de eindbeheerder, die daarvoor een beheervergoeding kan aanvragen. De redenering daarbij is dat de vernietigde natuur naar verwachting ook beheervergoeding heeft gekregen. Bovendien wensen wij natuurcompensatiegebied na realisatie van de gewenste natuur goed te beheren.
- Na kwaliteitsverbetering van Bestaande Natuur kan de kwaliteit van het huidige type verbeterd zijn of kan een hoger natuurbeheertype zijn gerealiseerd. De hogere kwaliteit kan ontstaan door langdurig uitgevoerde juiste beheermaatregelen.
- Kwaliteitsverbetering in Bestaande of Nieuwe Natuur ontstaat ook door uitvoer van herstelmaatregelen vanuit de Subsidieregeling realisering Natuurnetwerk Noord-Brabant. Bijvoorbeeld bos dat wordt omgezet in heidecorridors ten behoeve van de gladde slang. De beheertypenkaart wordt vervolgens aangepast.
- Landschapselementen die in de meest recente versie van het Natuurbeheerplan op de beheertypenkaart zijn ingetekend en subsidiabel zijn komen voor beheervergoeding in aanmerking. Aanvragen voor het intekenen van landschapselementen in Bestaande natuur wijzen wij af, omdat zij niet voor beheervergoeding in aanmerking komen. Aanvragen voor het intekenen van landschapselementen in Nieuwe natuur honoreren wij en wij stellen deze landschapselementen open voor beheervergoeding.
- Bestaande Natuur-enclaves stellen wij na realisatie naar natuur open voor beheervergoeding.
- Natuur op nieuwe landgoederen die in het kader van Rood-voor-groen zijn gerealiseerd komt niet voor een beheervergoeding in aanmerking. Natuur op NSW-landgoederen kan in aanmerking komen voor beheervergoeding als voldaan wordt aan de regels in de subsidieregeling.
- Terreinen met een aanduiding Ondernemend Natuur Netwerk Brabant (ONNB) komen niet voor een beheervergoeding in aanmerking.
- In 2007 is met het Rijk een overeenkomst gesloten voor het saneren van een aantal zogenaamde MOB-complexen (voormalige mobilisatiecomplexen van Defensie). Een deel van de door Defensie afgestoten MOB-complexen wordt omgevormd tot natuur, en is daarmee onderdeel van het NNB. Na doorlevering van de gronden aan een eindgebruiker komen deze in principe voor een beheervergoeding in aanmerking.

- De beheertypen N17.02 Droog hakhout, N17.05 Wilgengriend en N17.06 Vochtig en hellinghakhout worden alleen opgenomen op de beheertypenkaart en opengesteld voor beheervergoeding als de beheerder bij de aanvraag heeft aangetoond dat het juiste beheer, leidend tot het natuurbeheertype, wordt gevoerd.
- Bosgebieden die nu nog niet op de beheertypenkaart of de ambitiekaart als N17.03 Park- en stinzenbos staan wijzigen wij niet naar dit type. Ook stemmen wij niet in met verzoeken voor de inrichting van nieuw N17.03 Park- en stinzenbos. Het historische element is hierbij leidend.
- Beheervergoeding voor de volgende specifieke natuurbeheertypen in Bestaande of Nieuwe Natuur staat niet open. Bij deze typen is geen of te geringe ecologische waarde te verwachten. Het betreft L01.09 Hoogstamboomgaard, L02.01 Fortterrein, L02.02 Historisch bouwwerk en erf en L02.03 Historische tuin.
- De Voorzieningen-, Monitoring-, Schapen- en vaarbijdrage is op kaart weergegeven. Om binnen het gebied waar een bijdrage mogelijk is, in aanmerking te kunnen komen voor de betreffende bijdrage, moet daarnaast worden voldaan aan de voorwaarden van de subsidieregeling. Het beleid ten aanzien van de bijdragen is in beginsel als volgt:
 - Voorzieningenbijdrage: overal beschikbaar
 - Toezichtbijdrage: nergens beschikbaar
 - Monitoringsbijdrage: overal beschikbaar
 - Schapenbijdrage: beperkt beschikbaar, alleen in specifieke gebieden
 - Vaarbijdrage: beperkt beschikbaar, alleen in specifieke gebieden

3.2.2 Ambitiekaart - Functieverandering en inrichting op grond van de Subsidieregeling realisering Natuurnetwerk Noord-Brabant

Landbouwgronden die voorkomen op de ambitiekaart, en op de beheertypenkaart beheertype N00.01 hebben, kunnen definitief worden omgezet in natuur, waarbij de waardevermindering van de grond wordt vergoed. Ook particulieren (of samenwerkingsverbanden van particulieren) komen voor deze vergoeding in de vorm van subsidie functieverandering in aanmerking. De particulieren zijn en blijven in dat geval eigenaar van de gronden. Voor deze functieverandering bestaat sinds 2005 een fiscale vrijstelling. Particulier natuurbeheer is een belangrijk middel voor de realisatie van het Natuur Netwerk Brabant.

Voor de specifieke voorwaarden met betrekking tot de verlening van een subsidie voor functiewijziging wordt verwezen naar de Subsidieregeling realisering Natuurnetwerk Noord-Brabant of naar www.groenontwikkelfondsbrabant.nl. De Werkeenheid, verbonden aan het GOB bv levert informatie over het opstellen van inrichtingsplannen. De werkeenheid is te bereiken onder werkeenheidnatuurnetwerk@brabant.nl

3.2.3 Agrarische zoekgebieden– leefgebieden, water en klimaat

Voor het agrarisch natuur- en landschapsbeheer (ANLb) onderscheiden de provincies de volgende drie leefgebieden: open grasland, open akkerland en dooradering. Deze drie leefgebieden zijn de drie agrarische natuurtypen van de Index Natuur en Landschap. Daarnaast wordt gewerkt met een categorie water en een categorie klimaat.

In het Natuurbeheerplan worden deze drie agrarische leefgebieden/natuurtypen en de categorieën water en klimaat als agrarische zoekgebieden op de natuurtypenkaart aangeduid. Alleen binnen de begrenzing van de zoekgebieden is subsidie voor agrarisch natuur- en landschapsbeheer mogelijk. Zie het vierde tabblad in de [viewer](#) van het Natuurbeheerplan.

Voor de drie agrarische natuurtypen/leefgebieden en de categorieën water en klimaat worden subsidiecriteria meegegeven. Zie Hoofdstuk 4 en de bijlagen.

Bij de begrenzing van de zoekgebieden in het Natuurbeheerplan en de keuze op welke soorten wordt ingezet, houdt de provincie rekening met de naastgelegen provincies. Dit om een goed afgestemd soortenbeleid over de provincies te garanderen.

Er wordt naar gestreefd om het agrarisch natuur- en landschapsbeheer in te zetten in de meest kansrijke gebieden voor stabiele populaties. Hierbij is de versterking van en/of verbinding voor het Natuur Netwerk Nederland (NNN) een belangrijk uitgangspunt. Tevens is het gericht op de kansrijkheid voor soorten die (deels) afhankelijk zijn van het agrarische cultuurlandschap. Ten opzichte van het vorige Natuurbeheerplan worden enkele wijzigingen doorgevoerd. Dit is mede ingegeven door de 'Tussenevaluatie van de stelselvernieuwing Agrarisch Natuur- en Landschapsbeheer' (www.tweedekamer.nl).

Op de kaart met agrarische zoekgebieden worden de doelstellingen voor specifieke soorten of soortengroepen binnen de agrarische natuurtypen *niet* aangeduid. Welke specifieke doelstellingen de provincie heeft m.b.t. soorten of soortengroepen wordt beschreven in hoofdstuk 4 en/of de bijlagen.

Voor het zoekgebied water is in hoofdstuk 4 en/of de bijlagen aangegeven op welke blauwe diensten ingezet kan worden en welke criteria daarvoor gelden. Dit geldt ook voor het zoekgebied klimaat.

3.2.4 Monitoring

Monitoring is een essentieel onderdeel van de beheercyclus. De uitvoering van het natuurbeleid en beheer dient onderzocht te worden om te weten of de afgesproken doelen ook gehaald en zo nodig bijgesteld moeten worden. Behalve informatie over de gerealiseerde hectares en het

daarvoor benodigde geld (kwantiteit), is ook informatie nodig over de resultaten in termen van bijv. aantallen dieren en planten (kwaliteit).

Natuurbeheer

Voor de monitoring van het natuurbeheer is door de gezamenlijke provincies in overleg met de natuurbeheerders een methodiek vastgesteld, die is beschreven in de "Werkwijze Monitoring en Beoordeling Natuurnetwerk en Natura 2000/PAS", die te vinden is op de website van BIJ12 (<https://www.bij12.nl/onderwerpen/natuur-en-landschap/monitoring-en-natuurinformatie/>). Hierin wordt per beheertype beschreven welke monitoring noodzakelijk is en hoe deze moet worden uitgevoerd. Op de website van BIJ12 zijn ook bijlagen en achtergronddocumenten te downloaden.

Gecertificeerde natuurbeheerders hebben het recht om de monitoring zelf uit te (laten) voeren en krijgen daarvoor een monitoringssubsidie gebaseerd op de monitoringstarieven zoals vastgesteld in het openstellingsbesluit. Voor de natuurbeheerders die de monitoring niet zelf willen uitvoeren, voert de provincie de monitoring uit.

Er wordt gewerkt aan het provinciaal monitoringplan SNL in samenwerking met de beheerders. Een belangrijk onderdeel daarvan is de rapportagecyclus. Op basis van dit plan wordt jaarlijks de monitoring voor natuur in de natuurgebieden uitgevoerd.

Agrarisch natuur- en landschapsbeheer

Voor de monitoring van het agrarisch natuurbeheer is in 2016 een systematiek ontwikkeld. Daarin wordt onderscheid gemaakt tussen beheermonitoring (het verzamelen van natuurgegevens die nodig zijn om het beheer (beter) uit te voeren) en beleidsmonitoring (het verzamelen van gegevens om de realisatie van de beleidsdoelen (op provinciaal, landelijk en Europees niveau) te evalueren). De verantwoordelijkheid voor de beheermonitoring bij het agrarisch natuurbeheer ligt bij de agrarische collectieven, de provincie is verantwoordelijk voor de beleidsmonitoring. Bij de beleidsmonitoring worden niet alleen de landelijke soorten meegenomen, maar ook de Brabantse soorten.

Water

De blauwe diensten worden ingezet op een bijdrage aan de waterkwaliteit van de KRW-watgangen en het verhogen van het waterbergend vermogen. Hiervoor is een bestaand monitoringsprogramma van waterschappen en provincies (kwaliteit en kwantiteit) via welke lijn de toestand en ontwikkeling van de betreffende parameters worden gemonitord. Dit betekent dat voor blauwe diensten niet een apart monitoringsprogramma ontwikkeld hoeft te worden.

4. Natuur- en Landschapsdoelen

Dit Natuurbeheerplan geeft invulling aan het in hoofdstuk 2 beschreven natuur- en landschapsbeleid van de Europese Unie, het Rijk, de provincie en waterschappen. In hoofdstuk 4 en de genoemde bijlagen worden de beleidsdoelen en criteria beschreven ten aanzien van de provinciale natuur-, landschaps-, klimaat- en waterdoelen. Hieraan zullen de subsidieaanvragen van natuurbeheerders en de gebiedsaanvragen van de agrarische collectieven worden getoetst. Het hoofdstuk start met een integrale gebiedsomschrijving en een visie, gevolgd door de beleidsdoelen en criteria op het vlak van natuurgebiedenbeheer. Het vervolg van het hoofdstuk gaat over beheer op agrarisch gebied en de criteria en beleidsdoelen die daar gelden.

4.1 Integrale gebiedsbeschrijving en visie op behoud en ontwikkeling

We beogen het realiseren van het volledige Natuurnetwerk Brabant. We doen dit vanuit een aantal overwegingen.

We streven naar een goed leef- en vestigingsklimaat in onze provincie. Eén van de speerpunten hierbij is robuuste en veerkrachtige natuur.

Ook is maatschappelijk draagvlak essentieel. Dit is nodig voor het op peil houden van de natuur en landschapsambitie voor de langere termijn. Onderdeel is de nieuwe verantwoordelijkheidsverdeling tussen publiek en privaat, waarbij de overheid haar regulerende rol durft los te laten en de cross overs tussen economie en ecologie. In 2019 hebben de Manifestpartners de nota 'De Brabantse aanpak: Ondernemend & Samen' opgesteld waarin zij een oproep doen voor een gezamenlijke gebiedsgerichte aanpak van de transitie van landbouw, natuur, klimaat en energie.

Verder uiteraard behoud van biodiversiteit. Hiervoor is een robuust Natuurnetwerk noodzakelijk. Niet alleen sterke natuurgebieden met het op orde brengen van de fysieke omstandigheden, maar ook de verbindingen met elkaar bepalen de robuustheid. Het waterbeleid is mede gericht op het herstellen van verdroogde gebieden en het uitvoeren van beek- en kreekherstel. De geformuleerde doelstellingen voor natuur bepalen de hydrologische eisen. Milieueisen zoals stikstof en fosfaat zijn eveneens sterk bepalend. Het natuurnetwerk wint aan kracht als er meer ruimte komt voor natuurlijke processen, zoals predatie, begrazing en het herstellen van kringlopen door toestaan van successie. Dit zogenaamde procesbeheer krijgt ruimte in een aantal gebieden. De klimaatbestendigheid neemt hierdoor toe. Andere gebieden hebben natuurwaarden als gevolg van specifiek beheer. Dit zogenaamde patroonbeheer zetten wij voort.

4.2 Beleidsdoelen en criteria natuur- en landschapsbeheer

De begrenzing van het NNB is tot stand gekomen in 2002, bij het vaststellen van de natuurgebiedsplannen in Noord-Brabant. De bezuinigingsopgave voor het NNB die in 2011

manifest werd, heeft in Noord-Brabant niet zoals elders geleid tot de keuze om NNB te verwijderen of bestaande natuur te verkopen. Daarmee ontstond een financieel tekort voor zowel verwerving/functieverandering als voor inrichting.

Provinciale Staten van Noord-Brabant hebben een aanzienlijk financieel bedrag ter beschikking gesteld om het tekort aan te vullen. Daarnaast hebben de Brabantse Manifestpartners een bijdrage toegezegd.

De beleidsverantwoordelijkheid voor het NNB is met het decentralisatieakkoord in Brabant gesplitst in een deel Rijks NNB en een deel Provinciale NNB. Het Rijks NNB bestaat uit het deel van het NNB, waarvoor het Rijk een Europese verplichting is aangegaan, in casu N2000 en KRW-gebieden (het soortenbeleid is niet rechtstreeks ruimtelijk aan het NNB te koppelen). Het Provinciale NNB is het overige NNB. Voor de financiering (cq subsidiering) van het Rijks- of Provinciale NNB is het onderscheid tevens van belang. Door bovenstaande is de omvang van het NNB niet gewijzigd, maar is de financiering aangepast.

De ambities met het natuurbeheer zijn vastgelegd op de ambitiekaart en de te realiseren beheerdoelen op de beheertypenkaart. In paragraaf 3.2.1 staat een toelichting op de interpretatie en werkwijze van de beheertypenkaart en de ambitiekaart.

4.3 Beleidsdoelen en criteria agrarisch natuur- en landschapsbeheer

Terminologie

Het Agrarisch Natuur en Landschapsbeheer kent 3 agrarische natuurtypen (A11, A12, A15) die ook wel de leefgebieden worden genoemd en twee categorieën (W01 en K01). Samen vormen zij de 'agrarische zoekgebieden'. De 5 agrarische zoekgebieden zijn:

- leefgebied Open grasland (A11)
- leefgebied Open akkerland (A12)
- leefgebied Dooradering (A15)
- Waterbeheergebieden (W01)
- Klimaatbeheergebieden (K01)

Brabant is ten behoeve van het ANLb ingedeeld in Regio's. Deze zijn gebaseerd op geografische, landschappelijke en ecologische kenmerken, waarbij (zoveel mogelijk) rekening is gehouden met administratieve eenheden zoals werkgebieden van waterschappen en collectieven. De Regio's hebben elk een schaalgrootte die van voldoende omvang is om samenhangend beheer uit te voeren.

Binnen de leefgebieden van de respectievelijke Regio's wordt door de collectieven focus aangebracht. Die gebieden noemen collectieven vaak 'werkgebieden' of 'kernegebieden'. Daar wordt door collectieven samenhangend beheer uitgevoerd, afgestemd op de eisen die doelsoorten stellen. In de Regio's kunnen zich meerdere kernegebieden bevinden. Waar de beheermaatregelen daadwerkelijk landen wordt het 'beheerde areaal' dan wel 'beheerareaal' genoemd.

Voor de Regio's zijn 'criteria voor effectiviteit' beschreven (bijlage 3). De belangrijkste criteria daarvan worden 'instapcriteria' genoemd. Met name de instapcriteria zijn belangrijk voor de beoordeling van de gebiedsplannen.

Beleidsdoelen

De agrarische leefgebieden zijn gebieden die bijdragen aan de instandhouding en/of verbetering van een aantal soorten of soortengroepen uit de Vogel- en Habitat Richtlijn (VHR-soorten). Het doel is om de leefgebieden te behouden, verbeteren en versterken ten behoeve van soorten. Naast de bekende soorten streeft de provincie ook naar het behoud van aanvullende soorten, welke tot nu toe (te) weinig aandacht hebben gehad. Het gaat in alle gevallen om soorten die afhankelijk zijn van of in grote mate baat hebben bij agrarisch natuurbeheer. Op de website van BIJ12 is per agrarische natuurstype een aantal soorten genoemd. Duiding is eveneens te vinden via het rapport [Rap 2013-65 kansrijke gebieden voor agrarisch natuurbeheer.pdf \(bij12.nl\)](#). De doelsoorten staan in bijlage 1 vermeld. Synergie wordt gezocht met kwaliteitsverbetering van het landschap en de doelen voor water en klimaat.

Selectie en begrenzing van de gebieden

Het is de bedoeling om maximale effectiviteit te bereiken door een geconcentreerde inzet van de juiste beheermaatregelen op de juiste locatie. Om de Brabantse leefgebieden per 2023 te bepalen is een analyse uitgevoerd. Hierbij zijn lagere selectiecriteria gehanteerd dan een aantal jaar geleden. Dit benadrukt de noodzaak om ANLb nog gericht in te zetten en dat is het doel van de provincie Brabant, teneinde populaties van soorten beter te behouden en versterken.

In voorkomende gevallen zijn percelen begrensd als leefgebied, terwijl (nog) niet aan de minimale aantallen doelsoorten wordt voldaan. Het is mogelijk dat op die locaties aangepast of langer beheer nodig is, voordat de potentie van het beheerde gebied wordt bereikt. Deze locaties voldeden op basis van de gebruikte monitoringsdata niet aan de selectiecriteria, maar zijn toch als leefgebied aangewezen, zodat het agrarisch collectief een afweging kan maken over het beheer. De provincie vraagt in de gebiedsplannen extra aandacht voor de onderbouwing van de voortzetting van het beheer in relatie tot de doelen in het gebied.

Vanaf 2023 worden de landelijke termen gehanteerd om de agrarische zoekgebieden (waaronder de leefgebieden) te benoemen. Voorheen werkte Brabant met eigen benamingen, die goede onderbouwing hadden. Door voortaan de landelijke termen te gebruiken is het makkelijker de verbinding te leggen met de gebieden en activiteiten in de rest van het land.

De selectiecriteria van leefgebieden wijken op onderdelen af van de landelijke selectiecriteria (Alterra, 2014, <https://edepot.wur.nl/328376>). De provincie heeft soms andere criteria gehanteerd, welke beter aansluiten op de Brabantse situatie om te komen tot de begrenzing. Het gaat hier met name om criteria voor de aanwezigheid en dichtheden van doelsoorten. Collectieven kunnen voor begrensde leefgebieden een gebiedsaanvraag doen. Meer informatie over selectiecriteria staat in de bijlagen.

In algemene zin zijn de leefgebieden ruim begrensd, op basis van hun ecologische waarde en het voorzetten van bestaand beheer. Het aantal doelsoorten (bijlage 1) is teruggebracht, om meer focus te krijgen op de ANLb inzet. Hierbij worden de landelijke soorten als doelsoorten gebruikt (<https://www.bij12.nl/onderwerpen/natuur-en-landschap/subsidiestelsel-natuur-en-landschap/agrarisch-natuurbeheer-anlb/kennisbank/>), met daarbij een aantal Brabantse soorten die als prioritair worden beschouwd.

In de Regio's kunnen een of meerdere agrarische zoekgebieden liggen en deze kunnen overlappen. De essentiële randvoorwaarden voor het beheer binnen leefgebieden worden "instapcriteria" genoemd. De bredere criteria voor het slagen van een leefgebied worden "criteria voor effectiviteit" genoemd, zie bijlage 3.

De collectieven hebben per definitie veel autonomie, omdat de inhoud van beheercontracten en de betaalde vergoedingen door hen zelf worden bepaald. Door frequente informatie-uitwisseling kunnen de collectieven de provincie meenemen in hun aanpak en resultaten. Voor een effectief ANLb is verder de samenwerking van agrarische collectieven, overheden, terrein beherende organisaties en kennisorganisaties belangrijk. Synergie moet worden nagestreefd voor ecologische doelen, agrarisch waterbeheer en agrarische klimaatbeheer (zie paragraaf 4.4 en de bijlage 3). In het gebiedsplan beschrijft een agrarisch collectief hoe zij de beschikbare middelen effectief en strategisch inzetten. De provincie toetst de gebiedsaanvraag op basis van paragraaf 4.3 en 4.4 en de bijlagen van het Natuurbeheerplan.

Algemene vereisten en soortenfiches

Voor het te beheren gebied wordt aan collectieven gevraagd dat ze een integraal gebiedsplan maken waarin de ecologische-, water- en klimaatdoelen worden gerealiseerd. Hierbij wordt er gekeken hoe er synergie wordt gevonden bij de verschillende doelen en opgaven in het gebied op het vlak van natuur, water en klimaat. Verzocht wordt gebruik te maken van de [Soortenfiches](#). De Soortenfiches vormen een verzameldocument met per soort specifieke leefgebiedeninformatie met inrichting- en beheermaatregelen. Deze informatie is bedoeld om de collectieven te helpen bij het onderbouwen van de gebiedsaanvragen, als men kiest voor inspanningen voor specifieke doelsoorten. Tegelijk helpt deze informatie de provincie om gebiedsaanvragen met beheer op specifieke doelsoorten goed te kunnen beoordelen.

Specifieke instapcriteria

In bijlage 3 staan per leefgebied, binnen elke Regio, de specifieke instapcriteria genoemd waar het gebiedsplan aan moet voldoen. Daarbij wordt verwacht dat er een onderbouwing wordt gegeven van het type beheer in relatie tot de aanwezige ecotopen en dat de beheerstrategie is afgestemd met het waterschap, andere collectieven en terrein beherende organisaties.

RVO.nl voert een controle uit op de (voorgenomen) subsidieverlening van de provincie aan agrarische collectieven, welke gebaseerd is op de gebiedsaanvragen. De criteria waar RVO.nl op toetst om te controleren of aan de nationale en Europese afspraken en regels vanuit het subsidiestelsel wordt voldaan, staan opgesomd in paragraaf 4.5.

4.4 Beleidsdoelen en criteria agrarisch water- en klimaatbeheer

4.4.1 Water

In overleg met de waterschappen De Dommel, Aa en Maas, Rivierenland en Brabantse Delta zijn de waterdoelen opgenomen in dit Natuurbeheerplan. Zo kan er een bijdrage worden geleverd aan verbetering van de oppervlaktewaterkwaliteit en de grondwaterkwaliteit. Maatregelen voor het verhogen van het gehalte organische stof kunnen hier bijvoorbeeld een positieve rol spelen. Of er kan worden gedacht aan het verminderen van nitraat en bestrijdingsmiddelen in de bodem. Dit kan door bijvoorbeeld een onbemeste zone langs watergangen in te stellen, voor zover het hier niet reeds een verplichting uit de basis conditionaliteiten voor agrariërs betreft. Voor een optimale inzet van de middelen is het belangrijk dat synergie wordt gezocht met andere doelen. Gedacht kan worden aan: biodiversiteit op agrarische gebied en in natuurgebieden, klimaatdoelen, ecologische verbindingzones en grondwaterbeschermingsgebieden.

De mogelijke locaties om te werken aan de waterdoelen zijn middels het agrarische zoekgebied 'Zoekgebied Water' weergegeven op de kaart. Zie het vierde tabblad in de [viewer](#) van het Natuurbeheerplan. De beheerfuncties gekoppeld aan het agrarisch waterbeheer zijn te vinden in paragraaf 4.5. De beheerpakketten ANLb zijn te vinden via de website www.boerennatuur.nl.

Instapcriteria voor waterbeheergebieden

In de gebiedsaanvraag wordt een onderbouwing van de locatie en het type beheer gegeven. O.a. hoe deze samenhangt met het beheer in agrarische leefgebieden en hoe synergie wordt gevonden bij andere doelen als natuurgebieden en ecologische verbindingzones. Dit dient te zijn afgestemd met het des betreffende waterschap.

4.4.2 Klimaat

De categorie Klimaat is gericht op klimaatbeheermaatregelen die CO₂- vastlegging, het verminderen van broeikasgassen en het vasthouden en afvoeren van water als doelstelling hebben. Deze doelstelling is opgesplitst in klimaatmitigatie en klimaatadaptatie. Deze klimaatdoelen zijn tevens weergegeven op de kaarten bij het Natuurbeheerplan. Collectieven kunnen op basis van paragraaf 4.5 de toegestane beheerfuncties toepassen.

De kaart 'Klimaatbeheergebied' is het kader voor agrarische collectieven bij het opstellen van het gebiedsplan. De volgende klimaatmitigatie-maatregelen komen in aanmerking:

a. Het verhogen van het gehalte organische stof in akkerbouwbodems

Deze maatregel geldt specifiek voor akkerbouwbodems. Hierbij kan worden gedacht aan een aantal verschillende maatregelen, bijvoorbeeld niet-kerende grondbewerking, het inzetten van vanggewassen/groenbemesters met aanvullende maatregelen en het gebruik van ruige stalmest.

b. Aanpassing gewaskeuze en teelttechniek in akkerbouw en weidebouw, inclusief onderhoud en beheer van nieuwe boomrijen, nieuwe struweellinten, het toepassen van agroforestry, het toepassen van meer CO₂-bindende gewassen en precisie-landbouw

Bij deze maatregel staat het beheer van houtige landschapselementen centraal, voor zover deze een extra bijdrage leveren aan de opslag van CO₂. Daarom wordt een peildatum van 1 januari 2019 gehanteerd voor nieuwe landschapselementen. Vanuit het ANLb kan slechts het beheer worden betaald. Voor de aanpassing van gewaskeuze kan bijvoorbeeld worden gekozen voor het telen van alternatieve gewassen in plaats van maïs. Aangepaste teelttechnieken kunnen helpen tegen 'run off' van overtollig water op het maaveld maar ook 'run off' vanaf hellende percelen. Hierbij kan worden gedacht aan het 'niet-haaks' inzaaien op hellende percelen t.o.v. waterlopen.

c. Vermindering oxidatie van veenbodems, onder andere via verhoging grondwaterpeil en/of overstap naar natte teelten/paludicultures

Doordat veen verdroogt, klinkt het in. Dit proces veroorzaakt bodemdaling en hierbij komt CO₂ vrij. De meest effectieve manier om dit tegen te gaan is het opzetten van het waterpeil en daarmee het grondwaterpeil in de (laag)veenweidegebieden. Dit betreft maatwerk en dient gebiedsgericht te gebeuren in nauw overleg met de waterschappen. Het gaat dan met name over het opzetten het peil in de droge maanden. Het voeren van natte teelten is een manier om in de laagstgelegen delen van een peilvak bij een verhoogd waterpeil bruikbare gewassen te telen. Voorbeelden van gewassen die hiervoor in aanmerking komen zijn bijvoorbeeld riet en lisdodde

De volgende maatregelen vallen onder klimaatadaptatie:

a. Meer water vasthouden in beekdalen en in infiltratiegebieden

Het vasthouden van water in beekdalen wordt gezien als een maatregel die vooral door de waterschappen kan worden uitgevoerd, onder meer via hermeanderen van beken en het anders inrichten van beken. Water vasthouden in infiltratiegebieden is van belang voor het tegengaan van verdroging en het herstel van kwelstromen. Maatregelen die hiervoor in aanmerking komen zijn o.a. het verondiepen of dempen van sloten en het opzetten van slootpeilen. Voor begrenzing zie kaart Infiltratiegebieden.

b. Adaptatie aan de verwachte hogere frequentie van inundaties in beekdalen en in laaggelegen akker- en weidegebieden

Adaptatie aan de verwachte hogere frequentie van inundaties in beekdalen en in laaggelegen akker- en weidegebieden houdt in dat agrariërs in delen van hun gronden inundatie accommoderen, mogelijk maken of toelaten, zodat inundatie op de meer waardevolle landbouwgronden en in laaggelegen bewoonde gebieden wordt voorkomen of verminderd. Inundaties kunnen tevens bijdragen aan verhoging

biodiversiteit aangezien zo tijdelijke plas-drasgebieden ontstaan. Daarnaast zorgt het toelaten van tijdelijke inundatie ervoor dat de noodzaak voor andere maatregelen, zoals water wegpompen en dijkverhogingen wordt verminderd.

Instapcriteria voor klimaatbeheergebieden: In de gebiedsaanvraag wordt een onderbouwing van de locatie en het type beheer gegeven. O.a. hoe deze samenhangt met het beheer in agrarische leefgebieden en hoe synergie wordt gevonden bij andere doelen als natuurgebieden, ecologische verbindingzones en de watertransitie.

4.5 Beoordelingscriteria gebiedsaanvragen

De in deze paragraaf geschetste leefgebieden en beheerfuncties worden door RVO gebruikt om de gebiedsaanvraag en de jaarlijkse beheerplannen te toetsen op EU-conformiteit. In een gebiedsaanvraag worden meerdere leefgebieden/zoekgebieden opgenomen. De toetsing vindt plaats op de begrenzing van de zoekgebieden/leefgebieden en beheerfuncties. De kaarten met de leefgebieden/zoekgebieden (voor agrarisch natuur- en landschapsbeheer en agromilieu- en klimaatdiensten) zijn digitaal te raadplegen. De Agrarische zoekgebieden-kaart in de provinciale viewer laat de zoekgebieden en 'deelgebieden' zien, waarbij nadrukkelijk wordt opgemerkt dat zowel de 'financiële regio's' als de 'gebieden met voorwaarden' een alternatieve vorm van deelgebieden zijn en geen eigen min.max qua hectares hebben. Deze vormen van deelgebieden worden door de provincie gebruikt bij subsidie openstellingen en beoordelingen van gebiedsaanvragen/subsidieaanvragen, zie verder paragraaf 4.3, 4.4 en de bijlagen.

Agrarisch zoekgebieden	Financiële regio	Gebieden met voorwaarden (Regio's)	Beheerfuncties
A11 Open grasland	n.v.t.	-Land van Altena -Maaskant Oost -Zeekleigebied -De Peel -Maasheggen	Optimaliseren foerageer-, en broed- en opgroeimogelijkheden (F01.12) en/en Creëren nat biotoop (F01.15) en/en
A12 Open akkerland	n.v.t.	-Land van Altena -Zeekleigebied -Brabantse Wal en Baronie -Maaskant West -Maaskant Oost -Meijerij en Kempen -De Peel	Creëren foerageergebied (F01.11) en/of Optimaliseren voortplantingsmogelijkheden (F01.13) en/of

		-Maasheggen	
A15 Dooradering	n.v.t.	-Land van Altena -Zeekleigebied -Brabantse Wal en Baronie -Maaskant West -Maaskant Oost -Meijerij en Kempen -De Peel -Maasheggen	Optimaliseren foerageer-, en broed- en opgroei mogelijkheden (F01.12) en/of Verschralen (F01.14) en/of
W01 Waterbeheergebieden	Waterschap Rivierenland Waterschap Brabantse Delta Waterschap Dommel Waterschap Aa en Maas	-Land van Altena -Zeekleigebied -Brabantse Wal en Baronie -Maaskant West -Maaskant Oost -Meijerij en Kempen -De Peel -Maasheggen	Waterberging (F02.11) en/of Vernatting (F02.13) en/of Water vasthouden (F02.14) en/of Verbeteren chemische waterkwaliteit (F02.15) en/of Verbeteren ecologische waterkwaliteit (F02.16) en/of
K01 Klimaatbeheergebieden	n.v.t.	-Land van Altena -Zeekleigebied -Brabantse Wal en Baronie -Maaskant West -Maaskant Oost -Meijerij en Kempen -De Peel -Maasheggen	Vastleggen CO2 (F03.11) en/of Reduceren broeikasgassen (F03.12) en/of Vernatten (F03.13) en/of Opvangen waterpieken en droogte (F03.14) en/of
K01 Klimaatbeheergebieden	n.v.t.	-Zeekleigebied -Brabantse Wal en Baronie	Omgaan met verzilting (F03.15) en/of

De neergaande trend van veel beschermde soorten van het agrarisch gebied is niet gekeerd. Vanwege de zorgwekkende toestand van de natuur in het agrarisch gebied wordt samen met de collectieven minimaal 3 keer per jaar 'een goed gesprek' gevoerd. Daarbij wordt gekeken naar

de wijze waarop het beleid zich verhoudt tot de praktijk van uitvoering en waar aanpassingen nodig zijn ten behoeve van de effectiviteit van de uitvoering. Uitgangspunten hierbij zijn de hoofdtekst en bijlagen bij het Natuurbeheerplan en de ingediende gebiedsplannen. Indien op basis van de gesprekken het onvoldoende mogelijk is om beleid en praktijk beter bij elkaar te laten aansluiten, behoudt de provincie zich de mogelijkheid voor om (op basis van o.a. de doelen en criteria zoals opgenomen omschreven in 4.3, de bijlagen en het gebiedsplan), meetbare criteria op te nemen in paragraaf 4.5. Hierbij valt o.a. te denken aan een percentage plas-dras, zwaar beheer of wintervoedsel.

5. Subsidiemogelijkheden

5.1 Subsidies voor natuur en landschap

In het SNL is subsidie mogelijk voor natuurbeheer, agrarisch natuurbeheer, landschapsbeheer en water- en klimaatdoelen. Natuurbeheerders en agrarische collectieven kunnen subsidie aanvragen voor een beheertype met een looptijd van zes jaar. Dit wordt ook wel een subsidieperiode genoemd.

5.2 Natuur- en landschapsbeheer

Beheersubsidie is een vergoeding voor het beheer van een beheertype. De Index beschrijft per beheertype aan welke terreinkenmerken het terrein moet voldoen. Beheertypen mogen elkaar niet overlappen. Op een oppervlakte kan één natuurbeheertype worden aangevraagd. De beheersubsidie is gebaseerd op de standaardkostprijs. De standaardkostprijs is een landelijke gemiddelde van de beheerkosten per beheertype. De beheersubsidie bedraagt 84% van de standaardkostprijs. Voor meer informatie zie: <https://www.bij12.nl/onderwerpen/natuur-en-landschap/subsidiestelsel-natuur-en-landschap/subsidiestelsel-natuur-en-landschap/tarieven/standaardkostprijzen/>

Naast beheervergoeding zijn er ook een aantal bijdragen mogelijk. Dit zijn:

Schapebeheer

In de SNL2016 is een vergoeding mogelijk voor de inzet van geschepende schaapskuddes ten behoeve van het beheer van natuur- en landschapsbeheertypen. Vergoeding is mogelijk voor een aantal specifieke beheertypen en is qua oppervlakte naar verhouding verdeeld over de verschillende beheerders.

Vaarvergoeding

Sommige beheereenheden kunnen uitsluitend via het water worden bereikt. De beheerkosten voor dit 'vaarland' zijn vanwege de moeilijke bereikbaarheid hoger dan voor natuurterreinen die

normaal bereikbaar zijn. Voor deze gebieden kan een vergoeding voor transportkosten in verband met het beheer van een natuurterrein worden aangevraagd. In Brabant betreft dit alleen de Biesbosch.

Voorzieningenbijdrage

De voorzieningenbijdrage is een vergoeding voor het voor het recreatief toegankelijk maken en houden van een natuurterrein door middel van het onderhoud van voorzieningen. De voorzieningenbijdrage is alleen aan te vragen in combinatie met een aanvraag voor beheersubsidie. Om de voorzieningenbijdrage te krijgen moet het gebied in principe jaarrond vrij toegankelijk zijn. Er is een mogelijkheid tot uitzondering in het geval van tijdelijke afsluiting ter bescherming van natuurwaarden.

Toezichtbijdrage

Deze bijdrage is in Noord-Brabant niet beschikbaar via de SNL. De provincie heeft besloten hierop in te zetten via de eerder opgezette organisatie [Samen Sterk in Brabant \(SSIB\)](#). Dit zorgt voor een efficiënte en gecoördineerde inzet van de middelen en voorkomt versnippering van geld en mankracht. Tegelijk is besloten dat dit niet ten laste van de begroting van het natuurbeheer komt. Achtergrond hiervan is het besef dat zowel de oorzaken als de aanpak van toezicht en handhaving in het buitengebied niet ligt, laat staan zich beperkt tot, de natuurterreinen waar beheersubsidie wordt verleend.

Sinds 2017 is er voor een subsidieaanvraag voor natuur- en landschapsbeheer een ondergrens van 200 ha. Beheerders met minder eigendom kunnen subsidie aanvragen via een collectief. Een collectief is een (coöperatieve) vereniging/een samenwerkingsverband die veelal bestaat uit particuliere natuurbeheerders en andere beheerders met eigendomsrecht. De aanvraag en uitbetaling van de subsidie verloopt via het collectief.

Beheerders met een beheeroppervlakte boven de ondergrens kunnen deelnemen aan een collectief of individueel subsidie aanvragen.

Daarnaast moeten beheerders gecertificeerd zijn om in aanmerking te komen voor subsidie. Dit kan door individueel een certificaat aan te vragen of door een aanvraag te doen via een gecertificeerd collectief.

Meer informatie over certificering is [hier](#) te vinden. Ook worden daar de laatste ontwikkelingen weergegeven.

5.3 Agrarisch natuur- en landschapsbeheer en blauwe diensten

Alleen gecertificeerde agrarische collectieven kunnen subsidie krijgen voor agrarisch natuur- en landschapsbeheer. Een agrarisch collectief is een (coöperatieve) vereniging/een samenwerkingsverband in een (zelfgekozen) begreemd gebied die bestaat uit agrariërs en andere

beheerders met gebruiksrecht van landbouwgrond in een gebied. Het collectief is eindbegunstigde van de subsidie.

Voor het verkrijgen van subsidie is een samenhangende gebiedsaanvraag vereist. Dit is een in nauwe afstemming met gebiedspartners tot stand gekomen, samenhangend ecologisch effectief en economisch efficiënt plan van een agrarisch collectief voor het uitvoeren van agrarisch natuur- en landschapsbeheer in een bepaald gebied. Het aanvragen van subsidie voor agrarisch natuur- en landschapsbeheer door een individuele agrariër is dus niet mogelijk. Per Regio wordt er 1 aanvraag gehonoreerd.

De eisen die gesteld worden aan de gebiedsaanvraag staan in de provinciale subsidieverordening.

5.4 Kwaliteitsimpuls: investeringen en functieverandering

De subsidieregeling realisering Natuurnetwerk Noord-Brabant is voor grondgebruikers die grond geschikt willen maken voor natuurbeheer en voor natuurbeheerders die de kwaliteit van de natuur verder willen ontwikkelen en verhogen. Deze subsidieregeling wordt namens Provincie Noord-Brabant door het Groen Ontwikkelfonds Brabant (GOB) uitgevoerd. Voor een kwaliteitsimpuls natuur en landschap zijn twee subsidiemogelijkheden: investeringssubsidie en subsidie functieverandering. Een combinatie hiervan is ook mogelijk.

Investeringsubsidie

Dit is subsidie voor maatregelen die het gebied geschikt maken voor natuurbeheer of voor een kwaliteitsverbetering van de natuur. Bij de kwaliteitsverbetering wordt de natuurkwaliteit van een bestaand natuurbeheertype verhoogd of wordt een bestaand beheertype omgezet naar een ander type.

Subsidie functieverandering

Dit is subsidie voor de waardedaling van de grond door het veranderen van landbouwgrond in bos of andere natuur. Het gebied waar het om gaat moet met het beheertype N00.01 Nog om te vormen naar natuur zijn opgenomen op de ambitiekaart van het Natuurbeheerplan

Meer informatie

Meer informatie over het (agrarisch) natuur- en landschapsbeheer vindt u op:

www.bij12.nl/onderwerpen/natuur-en-landschap/subsidiestelsel-natuur-en-landschap/

Dit portaal is de verzamelplaats van alle (beleids)informatie over Natuur en Landschap in Nederland.

Op <https://www.groenontwikkelfondsbrabant.nl/> is meer informatie te vinden over het realiseren van nieuwe natuur in Brabant.

Bijlagen

Bijlage 1 Doelsoorten Agrarisch Natuur- en Landschapsbeheer

De soorten zijn overgenomen van de landelijke lijsten (<https://www.bij12.nl/onderwerpen/natuur-en-landschap/subsidiestelsel-natuur-en-landschap/agrarisch-natuurbeheer-anlb/kennisbank/>). Waar extra soorten die prioritair zijn voor Brabant zijn toegevoegd, staat dit aangegeven.

A11 Open grasland

De volgende soorten zijn soorten die voorkomen in het natuurtype **open grasland**, welke door agrarisch natuurbeheer worden ondersteund en waarvoor Nederland een internationale verantwoordelijkheid heeft. Niet alle soorten zijn (vaak) voorkomend in Brabant, zoals rotgans, noordse woelmuis, kwartelkoning en kempiaan.

- Watersnip
- Grutto
- Kievit
- Scholekster
- Slobeend
- Wulp
- Tureluur
- Zomertaling
- *Kempiaan*
- Gele kwikstaart
- Graspieper
- Veldleeuwerik
- *Kwartelkoning*
- Roek
- Torenavalk
- Houtduif
- Kramsvogel
- Spreeuw
- Kleine zwaan
- *Rotgans*
- *Noordse woelmuis*
- Rietgans (Brabant)
- Blauwe kiekendief (Brabant)

A12 Open akkerland

De volgende soorten zijn soorten die voorkomen in het natuurtype **open akker**, welke door agrarisch natuurbeheer worden ondersteund en waarvoor Nederland een internationale verantwoordelijkheid heeft. Niet alle soorten zijn (vaak) voorkomend in Brabant, zoals de grauwe kiekendief, ruigpootbuizerd, grauwe gors, kwartelkoning en hamster.

- *Grauwe kiekendief*
- Blauwe kiekendief
- *Ruigpootbuizerd*
- Velduil
- Kievit
- Gele kwikstaart
- Veldleeuwerik
- Graspieper
- Geelgors
- Ringmus
- Kneu
- *Grauwe gors*
- Patrijs
- *Kwartelkoning*
- *Hamster*

A15 Dooradering

De volgende soorten zijn soorten die voorkomen in het natuurtype **dooradering**, welke door agrarisch natuurbeheer worden ondersteund en waarvoor Nederland een internationale verantwoordelijkheid heeft. Niet alle soorten zijn (vaak) voorkomend in Brabant, zoals vroedmeesterpad, geelbuikvuurpad, grote vuurvlinder, grauwe gors, vliegend hert en hazelmuis. De soorten Patrijs t/m Steenuil worden vaak gekoppeld aan dooradering in drogere biotopen, de soorten Watersnip t/m Heikikker aan dooradering in nattere biotopen.

- Patrijs
- Grauwe klauwier
- *Grauwe gors*
- Geelgors
- Kneu
- *Vliegend hert*
- Gekraagde roodstaart
- Grote lijster
- Ransuil
- Spotvogel
- Grijsz grootoorvleermuis
- Tweekleurige vleermuis
- *Hazelmuis*
- *Vroedmeesterpad*

- Kamsalamander
- Boomkikker
- Knoflookpad
- Ingekorven vleermuis
- Ringmus
- Steenuil
- Watersnip
- Grote modderkruiper
- Bittervoorn
- Slobeend
- Tureluur
- Zomertaling
- Rugstreeppad
- Groene glazenmaker
- Zwarte stern
- Noordse woelmuis
- *Geelbuikvuurpad*
- Beekprik
- Gevlekte witsnuitlibel
- Grote vuurvlinder
- Zeggekorfslak
- Poelkikker
- *Vroedmeesterpad*
- Heikikker
- Gulden boterbloem (Brabant)
- Slanke sleutelbloem (Brabant)
- Hermelijn (Brabant)
- Bunzing (Brabant)
- Wezel (Brabant)
- Otter (Brabant)
- Kleine modderkruiper (Brabant)
- Zomertortel (Brabant)
- Sleedoornpage (Brabant)

Botanisch beheer

Achillea soorten, Blauw glidkruid, Blauwe knoop, Boerenwormkruid, Bosanemoon, boterbloemsoorten m.u.v. blaartrekkende boterbloem. Brunel, Campanulasoorten, Cichorei, Dopheide, Dotterbloem, Echte koekoeksbloem, Echte valeriaan, Ereprijssoorten, Gagel, Gele lis, Gele morgenster, Gewone engelwortel, Gewone margriet, Gewone reigersbek, Gewoon biggenkruid, Grasmuur, Grote kattenstaart, Hertshooisoorten, Hondsdraf, Hoornbloemsoorten, Hopklaver, Kale jonker, Karwij, Kervel, Klaversoorten, Klein vogelpootje, Knikkende distel, Knoopkruid, Koninginnekruid, Kruiwilg, Kruisdistel, Leeuwentandsoorten, Lidrus, Madeliefje,

Moerasandoorn, Moerasspirea, Muizenoor, Ooievaarsbeksoorten, Orchissoorten, Paardenbloem, Pijptorkruid, Pinksterbloem, Poelruit, Potentilla soorten, primula-soorten, Ratelaarsoorten, Rolklaversoorten, Silenesoorten, Slangenkruid, Smalle weegbree, Streepzaadsoorten, Varkenskarwij, Veenwortel, Veldlathyrus, Veldsalie, Vergeet-mij-nietje soorten, Vleugeltjesbloem, Walstrosoorten, Watermunt, Wederiksoorten, Wikkesoorten, m.u.v voederwikke, Wilde marjolein, Wilde peen, Wilde tijm, Zandblauwtje, zuring soorten m.u.v. ridderzuring

Bijlage 2 De bepaling van agrarische zoekgebieden

Aan de hand van het voorkomen van soorten en/of dichtheden van soorten zijn de Brabantse leefgebieden bepaald. Voor heel Brabant is vervolgens een opdeling in Regio's gemaakt. De Regio's zijn afgebakende gebieden die op een of meerdere vlakken samenhang hebben (ecologisch, geologisch, landschappelijk, historisch). Voor de verschillende onderdelen is ingevuld welke beheerfuncties de provincie nastreeft, zie paragraaf 4.5.

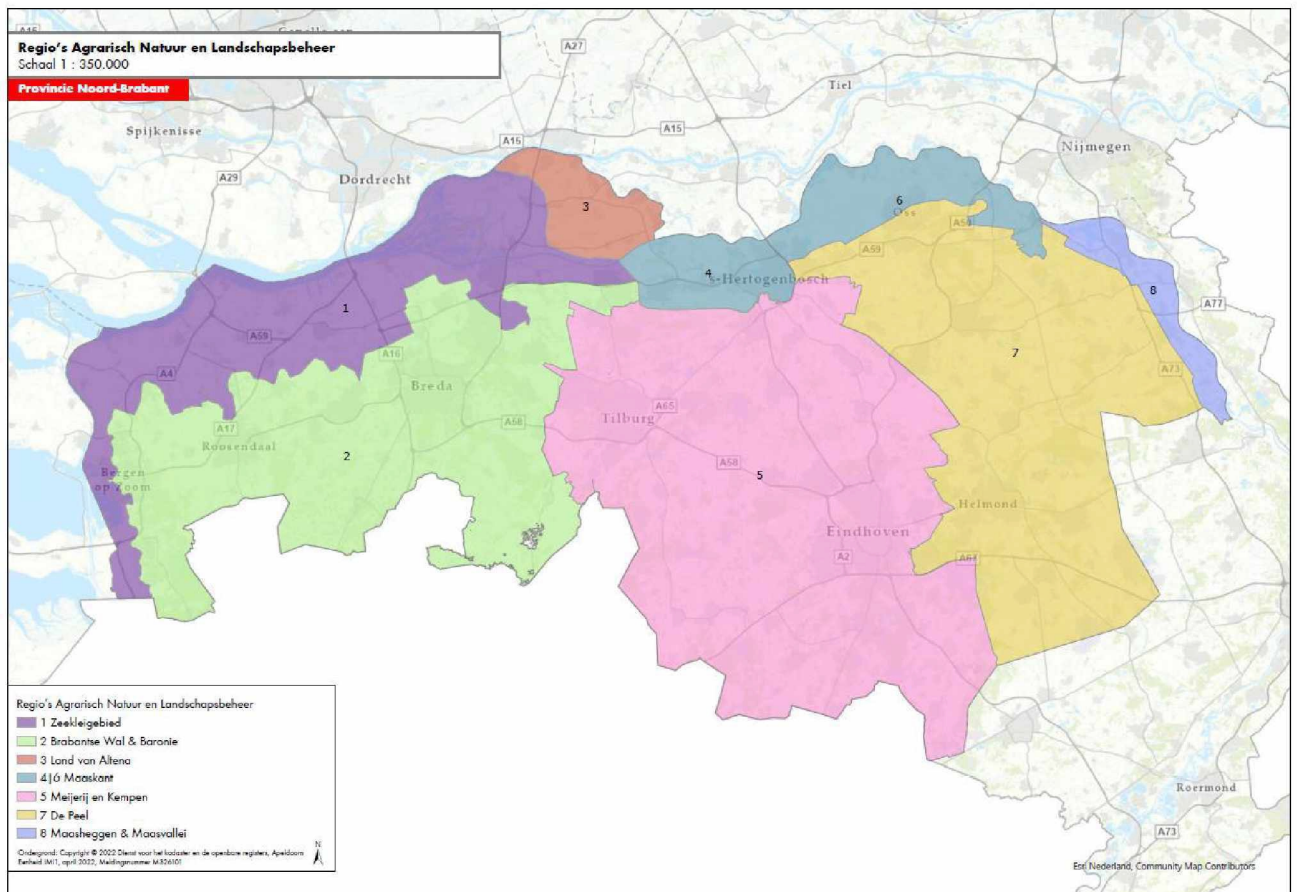
Tabel - Selectiecriteria agrarische zoekgebieden

Agrarisch zoekgebied	Selectiecriteria (één van onderstaande criteria)	Onderbouwing
Leefgebied Open grasland	<ul style="list-style-type: none"> • 3 p/100 ha grutto • 3 p/100 ha tureluur, watersnip, zomertaling en slobbeend • 10 p/100 ha grutto, Kievit, wulp, scholekster, graspieper en gele kwikstaart • 3 p/100 ha veldleeuwrik • 5 p/100ha roodborstapuit • 2 p/100 ha patrijs • 2 individuen /500 ha blauwe kiekendief • >50 individuen /500 ha rotganzen • >50 individuen /500 ha kleine zwanen • >100 individuen /500 ha rietganzen 	De Brabantse selectiecriteria wijken af van de landelijke criteria. Er is gekozen voor meer (combinaties van) soorten en meer situaties waarin grasland geschikt wordt geacht. Dit komt mede door veranderende omstandigheden (bijvoorbeeld verdroging), waardoor er een verschuiving is in het soort vogels dat probeert te broeden op het grasland. Daarnaast zijn het aantal boerenlandvogels sterk teruggelopen waardoor de landelijke criteria niet realistisch zijn. Aanwezigheid van of potentie voor grasland, en voldoende omvang.
Leefgebied Open akker	<ul style="list-style-type: none"> • 3 p/100ha veldleeuwrik • 5 p/100ha roodborstapuit • 7 p/100ha gele kwikstaart, veldleeuwrik, roodborstapuit • 2 p/100ha patrijs • 2 individuen /500ha blauwe kiekendief • 3 p/100ha geelgors 	De selectie is met een bredere range aan soorten gemaakt dan voorheen. Door de afname van de akkervogels geeft dit een betere indicatie van kansrijke gebieden dan de landelijke criteria.
Dooradering	Aanwezigheid van: Planten: <ul style="list-style-type: none"> • Gulden boterbloem • Slanke sleutelbloem 	Landelijk zijn geen harde criteria gesteld aan het voorkomen van bepaalde soorten. In Brabant is daarom gekeken naar het verspreidingsgebied van de genoemde soorten, omdat deze soorten sterk profiteren van dooradering. Dooradering

	<p>Zoogdieren</p> <ul style="list-style-type: none"> • Hermelijn • Bunzing • Wezel • Otter <p>Vissen</p> <ul style="list-style-type: none"> • Bittervoorn • Grote modderkruiper • Kleine modderkruiper <p>Amfibieën</p> <ul style="list-style-type: none"> • Kamsalamander • Boomkikker • Knoflookpad • Rugstreppad • Poelkikker <p>Broedvogels</p> <ul style="list-style-type: none"> • Gekraagde roodstaart • Grauwe klauwier • Ransuil • Spotvogel • Zomertortel 	<p>betreft zowel droge als natte gebieden.</p> <p>Er kan synergie worden gevonden met ecologische verbindingzones, waar een zone van 100 meter rondom is gelegd.</p>
Categorie Water (W01)	Brabant breed inzetbaar.	Synergie kan worden gezocht met andere doelen. Zoals natuurdoelen van agrarisch gebied en natuurgebieden, ecologische verbindingzones etc.
Categorie Klimaat (K01)	Brabant breed inzetbaar.	Synergie kan worden gezocht met andere doelen. Zoals natuurdoelen van agrarisch gebied en natuurgebieden, ecologische verbindingzones etc.

Bijlage 3 Regio's, instapcriteria en overige criteria voor effectiviteit

De provincie heeft Regio's samengesteld aan de hand van de 'gebiedspaspoorten' en de input uit het rapport 'Naar effectief gebiedsgericht agrarisch natuurbeheer in Noord-Brabant' (Alterra, 2014). Per Regio wordt een algemene omschrijving gegeven en worden doelsoorten en doel beschreven. Tevens zijn de verschillende ecotopen uitgewerkt.



Regio	Zeekleigebied
Algemene omschrijving, gebiedseigen-schappen	<p>Het zeekleigebied ligt op de overgang van het dekzandplateau naar de RijnScheldedelta. De ondergrond bestaat uit zeeklei. Het bevat behalve de zeekleigronden van west Brabant ook het gebied van de Biesbosch.</p> <p>In het zuiden komen pleistocene dekzanden aan de oppervlakte. Op de overgang van zand naar klei is sprake van een hoge kweldruk. Het zeekleigebied wordt doorsneden door kreeklopen van Mark, Dintel en Vliet en meerdere kleinere kreken. Buitendijks liggen onbedijkte slikken en schorren.</p> <p>Het zeekleigebied is een open en rationeel ingericht landschap. Kenmerkend zijn de door dijken omgeven grootschalige polders. De dijken zijn stijl, hoog en beplant, waardoor ze manifest in het landschap aanwezig zijn. De buitendijkse slikken, schorren en de kreken zijn typerend voor de ligging in de Rijn-Schelde-delta.</p> <p>Dit deltalandschap is rijk aan flora en fauna van open akker- en graslandgebieden, kreken, sloten, dijken en wegbermen. Daarnaast is typerende deltanatuur te vinden in de moerassen, brakke graslanden en grienden met oud hakhout van de buitendijkse gebieden. De vruchtbare bodem maakt het tot het belangrijkste akkergebied in Noord-Brabant. Grote rationale percelen en veel slapersdijken die voor een deel beplant zijn met bomen of anders bloemdijken zijn, meestal begraasd met schapen. Er lopen enkele riviertjes vanaf het zandgebied naar de Deltawateren.</p> <p>Oorspronkelijk waren de kreken omgeven door graslandzones maar deze zijn vrijwel verdwenen. Het gebied wordt relatief weinig doorsneden door infrastructuur en er zijn weinig dorpen of andere bebouwing. Hier en daar zijn windmolenparken, die een negatief effect hebben op het voorkomen van (akker-)vogels. De waterhuishouding is optimaal voor de landbouw.</p>
Doelsoorten	<p>De doelsoorten per leefgebied staan in bijlage 1. Voor de regio worden benadrukt:</p> <p>Open akker: blauwe kiekendief, veldleeuwerik, gele kwikstaart Dooradering Biesbosch: kleine modderkruiper, grote modderkruiper, bittervoorn, wezel Dooradering: bunzing, spotvogel</p>
Doel	<p>Synergie van doelen wordt behaald door opgaven voor agrarische biodiversiteit, waterdoelen en klimaatdoelen te combineren. Het primaat ligt bij het verbeteren van de kwaliteit van leefgebieden en</p>

	<p>het versterken van populaties.</p> <p>De oude dijken en kreken zijn hotspots in de omgeving die robuuster moeten worden.</p> <p>De komende jaren wordt gekeken naar de mogelijkheden om het tegengaan van verzilting te koppelen aan ecologische opgaven in het gebied met name voor watervogels en flora.</p>
<p>Ecotopen</p>	<p><u>Sloten</u></p> <p>Het Brabantse zeeklei-akkergebied is doorsneden door kreken en riviertjes die evenwel buiten de begrenzing vallen en behoren tot de ecologische hoofdstructuur. Binnen de begrenzing zijn de akkers doorsneden door functionele sloten, waarin lokaal wel doelsoorten als grote modderkruiper en de rugstreepad voorkomen. De waterspitsmuis komt voor op de overgang naar hogere gronden, waar een wisselend waterpeil is, en bij kwel een rijke en gevarieerde oevervegetatie te bereiken is met een natuurvriendelijke oever. De grote modderkruiper zit in smallere, dichtbegroeide sloten, die rijk zijn aan veel soorten waterplanten. Ook de oevers van dit type sloten zijn sterk begroeid met oeverplanten (helofyten). De rugstreepad is een pionier soort en kan zich vestigen in pas geschoonde, ondiepe, snel opwarmende sloten met een zanderige bodem en niet te voedselrijk water, b.v. door kwel. Dit soort sloten kan worden voorzien van een (ondiepe)natuurvriendelijke oever. Daar waar deze soorten voorkomen en aansluitend op verspreidingskernen zijn doelgerichte maatregelen gewenst. Voor graspieper en gele kwikstaart is het gunstig wanneer slootoevers niet jaarlijks worden gemaaid en zich ruigte kan ontwikkelen. Optimale ontwikkeling van biodiversiteit gaat niet samen met een jaarlijkse maaien maar vereisen cyclisch beheer over liefst een jaar of vier. Afstemming van het maai- en baggerbeheer met het waterschap is noodzakelijk.</p> <p><u>Akkers op klei</u></p> <p>De Brabantse akkergebieden behoren niet meer tot het verspreidingsgebied van de meest kritische akkersoorten als grauwe kiekendief en de grauwe gors. Mochten meer fundamentele veranderingen zich voordoen, dan kan daar op ingesprongen worden, tot die tijd is perceelsgewijs beheer ecologisch en financieel niet efficiënt.</p> <p><u>Akkerranden op klei</u></p> <p>Graskruidenranden en graanranden zorgen voor soortenrijkdom aan broedende (akker)vogels. Graanranden blijken ook bijzonder effectief in de winter. De inzet wordt geconcentreerd in gebiedsdelen waar aan criteria voor effectiviteit kan worden</p>

	<p>voldaan. De collectieven geven aan waar ze maatregelen willen nemen voor de doelsoorten. Er wordt op gebiedsniveau samengewerkt en de inspanningen worden gecoördineerd. Ten behoeve van akkerflora kunnen akkerflora-randen aangelegd worden. Om effectief te zijn voor het voortbestaan van soorten moet dit op tenminste vijfhonderd meter rand per 100 ha plaatsvinden.</p> <p><u>Rustgebieden voor wintergasten</u></p> <p>Lokaal komen de kleine zwaan en rotgans voor. De kleine zwanen maar ook ganzen foerageren op oogstresten en hebben vooral behoefte aan een zone waar het rustig is en waar niet gejaagd wordt. Doelgericht lokaal extra oogstresten achterlaten op het land is een goed hulpmiddel om de vogels te concentreren en van voedsel te voorzien.</p> <p><u>Landschapselementen (Dijken & kreken)</u></p> <p>De oude_zeedijken, en kreken die vroeger in verbinding stonden met de zee, zijn nog altijd herkenbaar in het landschap en de hotspots in het zeekleigebied.</p>
<p>Criteria zoekgebieden</p>	<p>Zie bijlage 2.</p>
<p>Criteria voor effectiviteit</p> <p>Algemeen</p> <p>Instap criteria dikgedrukt, overige criteria zijn een advies</p>	<ul style="list-style-type: none"> • Voor het te beheren gebied wordt een integraal beheerplan gemaakt waarin verschillende ecotopen in dit leefgebied aan bod komen. Hierin wordt ook vermeld hoe aan de instapcriteria voldaan wordt; • In de gebiedsaanvraag wordt een onderbouwing van de locatie en het type beheer gegeven. O.a. hoe deze samenhangt met het beheer in agrarische leefgebieden en hoe synergie wordt gevonden bij andere doelen als natuurgebieden en ecologische verbindingzones. • In dit landbouw intensieve gebied is het maken van keuzes belangrijk, zodat het beheer strategisch en goed afgestemd op elkaar wordt ingezet. Mogelijk dat zinvolle combinaties kunnen worden gezocht met de ecoregelingen en vernieuwde basis conditionaliteiten van het gemeenschappelijke landbouwbeleid.
<p>Criteria voor effectiviteit</p> <p>Leefgebied Open akkerland</p>	<ul style="list-style-type: none"> • Het werkgebied waarbinnen de maatregelen worden ingezet is tenminste 250 ha groot • De totale oppervlakte aan beheer beslaat tenminste 5% van het werkgebied, met een streven naar 10% aan het einde van de zesjarige beheerperiode. Het is mogelijk om in beheerjaar 2023 maximaal 2% af te wijken van de

<p>Instap criteria dikgedrukt, overige criteria zijn een advies</p>	<p>norm voor oppervlakte beheer. Deze mogelijkheid wordt geboden in verband met de vertraging bij de implementatie van het Nationaal Strategisch Plan;</p> <ul style="list-style-type: none"> - Het aandeel wintervoedsel (wintervoedselakker, veldleeuwerikrand, bloemenblok en natuurbraakstroken meerjarige vogelakker) beslaat tenminste 20% van het totale oppervlakte beheer <ul style="list-style-type: none"> • Maximaal 15% van het grondgebruik bestaat uit grasland of maïsteelt, met een streven naar 10%; • Bij akkerfloraranden minimaal 500 meter rand per 100 ha kerngebied en beheer afstemmen op akkerflora; • De gecontracteerde randen passen in een effectief beheerplan waarin de specificaties en afmetingen en het beheer zijn afgestemd op de lokale behoeften en waarvan de uitvoering wordt gecoördineerd • Het rustgebied voor de kleine zwaan is tenminste 100 ha groot, er verblijven minstens 50 exemplaren en er bevinden zich geen verstorende elementen (opgaande begroeiing, infrastructuur) binnen een straal van 150 meter van beheerde gebieden; • Er is voldoende voedsel aanwezig in de vorm van oogstresten of anderszins
<p>Criteria voor effectiviteit Leefgebied Dooradering</p> <p>Instap criteria dikgedrukt, overige criteria zijn een advies</p>	<ul style="list-style-type: none"> • Maatregelen voor de doelsoorten worden alleen genomen op plekken waar de soort al aanwezig is, aansluitend op een verspreidingskern of aansluitend op EVZ's voor deze soort; <ul style="list-style-type: none"> • Minimum schaal waarop de maatregelen worden genomen is een aaneengesloten netwerk van sloten binnen een gebied van 100 ha; • Voor zover maatregelen voor natte dooradering niet genomen worden in het kader van een beheerplan voor een gebied met kritische weidevogels wordt een apart beheerplan gemaakt; • (Doodlopende) watergangen ten behoeve van de grote modderkruiper zijn voorzien van: <ul style="list-style-type: none"> - Randen om inspoelen van meststoffen te voorkomen. - Een dichte gevarieerde waterplanten- en oeverplanten (helofyten)vegetatie. - Kleinschalig in ruimte en tijd gefaseerd onderhoud, waarbij

	<p>steeds slootvakken afgesloten blijven voor ander vissoorten die jonge grote modderkruipers eten.</p> <ul style="list-style-type: none"> - Een zo natuurlijk mogelijk waterpeil. • Sloten met natuurvriendelijke oevers zijn schoon en helder door maatregelen om instroom van meststoffen te beperken en worden uitgerasterd bij begrazing; • Sloten met natuurvriendelijke oevers hoeven niet jaarlijks te worden gemaaid maar worden planmatig, cyclisch en gefaseerd in ruimte en tijd onderhouden. Indien de vegetatiegroei dit toelaat niet vaker dan eens in de ongeveer vier jaren; • In sloten waarin de bittervoorn voorkomt worden bij het baggeren grote zwanenmossels teruggezet in de sloot. In de sloot houdt in dat dit op dezelfde hoogte is als waar de betreffende zoetwatermossel langs de sloot is gevonden. De zoetwatermossels mogen niet worden verzameld om vervolgens op het eind van de sloot te worden teruggegooid. Dit om te voorkomen dat de zoetwatermossels in een keer gepreedeerd worden en er toch te weinig grote mossels overblijven.
<p>Criteria voor effectiviteit Categorie Water (W01) Categorie Klimaat (K01)</p>	<p>In de gebiedsaanvraag wordt een onderbouwing van de locatie en het type beheer gegeven. O.a. hoe deze samenhangt met het beheer in agrarische leefgebieden en hoe synergie wordt gevonden bij andere doelen als natuurgebieden en ecologische verbindingzones.</p>

Regio	Land van Altena
Algemene omschrijving, gebiedseigen-schappen	<p>Het Land Altena ligt in het rivierengebied en maakt onderdeel uit van het jonge rivierkleilandschap met hogere meer zandige oeverwallen langs de rivieren en lagergelegen open rivierkommen in het binnenland. Het buitendijkse uiterwaardengebied overstroomt jaarlijks. Het gebied valt binnen het Waterschap Rivierenland en wordt aan drie zijden begrensd door rivieren; Nieuwe Merwede, Bergsche Maas en Afgedamde Maas. Het Land van Altena is voor een belangrijk deel een landschap met rationeel ingerichte grootschalige en open rivierkleipolders en langgerekte meer besloten oeverwallen. De natte moerassige komgronden werden na de Tweede Wereldoorlog ontwaterd en ingericht voor de landbouw. Kenmerkende landschapselementen zijn grienden en eendenkooien. De oeverwallen waren van oudsher geschikte plekken voor landbouw en bebouwing. Het rivierenlandschap is rijk aan plant- en diersoorten van open weide- en akkergebieden, het halfopen oeverwallenlandschap, sloten, dijken, wegbermen en uiterwaarden. De rivierkleipolders vormen een rationeel ingericht accentgebied agrarische ontwikkeling. Kenmerkend is de grondgebonden landbouw, ten dienste waarvan ruilverkaveling en ontwatering plaatsvindt en waardoor grasland in een deel van het gebied over is gegaan in akkerbouw. Hierdoor komen de agrarische natuurwaarden onder druk te staan.</p> <p>Een belangrijk kenmerk is de openheid in de oostwest gerichte polders. De graslanden zijn in wezen komkleigronden van de Maas. Het is zaak in het graslandgebied, in verband met de predatiedruk op weidevogels, zoveel mogelijk de openheid te bewaren en de opgaande begroeiing niet toe te laten nemen. Een ander kenmerk van het landschap is dat het sterk is doorsneden door weteringen en andere watergangen. De gebieden hebben zich ontwikkeld tot intensief gebruikte landbouwbouwingebieden. De weidevogels konden zich slechts deels handhaven, mede dankzij het stelsel voor agrarisch natuur- en landschapsbeheer.</p>
Doelsoorten	<p>De doelsoorten per leefgebied staan in bijlage 1. Voor de regio worden benadrukt:</p> <p>Open grasland – broedvogels: patrijs, veldleeuwerik, grutto Open grasland – overwinterraars: rietganzen; Open akker: kievit, scholekster</p> <p>Dooradering: kleine modderkruiper, grote modderkruiper,</p>

	bittervoorn, spotvogel
Doel	<p>Synergie van doelen wordt behaald door opgaven voor agrarische biodiversiteit, waterdoelen en klimaatdoelen te combineren. Het primaat ligt bij het verbeteren van de kwaliteit van leefgebieden en de populaties van soorten versterken.</p> <p>Met de focus om de kwaliteit van het huidige weidevogelgebied en waterkwaliteit te verbeteren door in te zetten op een toename in zwaar beheer. Hierbij wordt er gekeken naar mogelijkheden voor plasdras voor weidevogels en/of inundatiezones voor de grote modderkruiper waarmee tevens wordt aangesloten bij het doel om water langer vast te houden.</p>
Ecotopen	<p><u>Dijken</u></p> <p>Aan de buitenrand liggen rivierdijken. Deze dijken hebben over het algemeen geen interessante vegetatie. In de winter verblijven er kleine zwanen en ganzen in het gebied.</p> <p><u>Graslanden voor kritische weidevogels</u></p> <p>Graslanden met voldoende dekking, rust en foerageermogelijkheden geven kansen aan kritische weidevogels. Kleine zwanen en ganzen foerageren op de rijkste graslanden en hebben vooral behoefte aan een zone waar geen verstoring door recreatie of bejaging plaatsvindt.</p> <p><u>Sloten</u></p> <p>De graslandgebieden in dit leefgebied zijn polders met een peil beneden NAP, dat optimaal op de landbouwkundige functie wordt afgestemd. Lokaal is in overleg met het waterschap door het oppompen van water in afgesloten peilvakken een hoger slootpeil mogelijk, bijvoorbeeld ten behoeve van plasdras voor weidevogels. Ook kunnen door het graven van watergangen of plassen, eenheden met water- en moerasvegetatie aangelegd worden die tevens dienst kunnen doen als waterberging. Wat betreft natte dooradering kan met natuuroevers en sloten gewerkt worden aan bijvoorbeeld het biotoop voor de kleine - en grote modderkruiper. Kijk naar aansluiting bij ecologische verbindingszones.</p> <p><u>Open akker</u></p> <p>In de drogere delen vindt akkerbeheer plaats. In dit leefgebied gaat het niet om echte akkersoorten. Zo kan tijdelijke braak worden ingezet om de overleving van weidevogelkuikens op akkers, vooral kievit en scholekster te bevorderen. Mogelijke beheervormen zijn vogelakker, kruidenrijke akkerrand en braakstrook.</p>

	<p><u>Landschapselementen</u></p> <p>Verspreid in het gebied liggen er bosjes en voormalige eendenkooien. Het halfopen oeverwallenlandschap en biotopen als sloten, dijken, wegbermen kunnen een biodiverse dooradering opleveren. Indien er geïnvesteerd zou worden in houtwallen, hoogstam fruitbomen, lanen en bosjes dan kan het mogelijk agrarisch beheerd worden. Denk bij droge dooradering bijvoorbeeld aan de steenuil. Op dijken met een door deskundigen beoordeelde rijke vegetatie binnen dit leefgebied en in beheer bij agrariërs kunnen overeenkomsten voor botanisch beheer worden afgesloten. Hier zal ook de argusvlinder van profiteren.</p>
Criteria zoekgebieden	Zie bijlage 2.
<p>Criteria voor effectiviteit</p> <p>Algemeen</p> <p>Instap criteria dikgedrukt, overige criteria zijn een advies</p>	<ul style="list-style-type: none"> • Voor het te beheren gebied wordt een integraal beheerplan gemaakt waarin verschillende ecotopen in dit leefgebied aan bod komen. Hierin wordt ook vermeld hoe aan de instapcriteria voldaan wordt. • In de gebiedsaanvraag wordt een onderbouwing van de locatie en het type beheer gegeven. O.a. hoe deze samenhangt met het beheer in agrarische leefgebieden en hoe synergie wordt gevonden bij andere doelen als natuurgebieden en ecologische verbindingzones
<p>Criteria voor effectiviteit</p> <p>Leefgebied Open grasland</p> <p>Instap criteria dikgedrukt, overige criteria zijn een advies</p>	<ul style="list-style-type: none"> • Minimum schaal waarop de maatregelen worden genomen is een kerngebied van 100 ha in een zeer open landschap waar geen onnodige verstoring is; • Het aandeel golfplatenplasdras of greppelplasdras is tenminste 3%, op te voeren naar 10% binnen de beheerperiode van zes jaar van de totale oppervlakte beheer in het werkgebied minus de oppervlakte legselbeheer; Uitzondering hierop zijn de Heesbeense Uiterwaarden, aangezien plasdras hier natuurlijk voorkomt. • Tenminste 20% van de totale oppervlakte beheer in het werkgebied minus de oppervlakte legselbeheer, of 1,4 ha per broedpaar van de kritische weidevogels, bestaat uit 'zwaar beheer' dat 'kuikenland' oplevert in de kuikenperiode:

	<ul style="list-style-type: none"> - Golfplatenplasdras. - Kruidenrijk grasland. - Grasland met een rustperiode tenminste tot 1 juni. - Rust na voorweide, tot tenminste 15 juni. - Extensief bouwland. <p>• Het aandeel kruidenrijk grasland binnen de totale oppervlakte beheer in het werkgebied minus de oppervlakte legselbeheer is niet kleiner dan 10% met een streven naar 20%;</p> <ul style="list-style-type: none"> • In de kerngebieden wordt eventueel aanwezige opgaande begroeiing verwijderd, elders is het niet nodig het landschap nog opener te maken; • Voor het te beheren gebied wordt een integraal beheerplan gemaakt waarin verschillende ecotopen in dit leefgebied aan bod komen; • De weidevogeldichtheid is tenminste 10 paren kritische weidevogels of 50 paren per 100 ha voor alle weidevogels samen; • De bemesting van de beheerpercelen gebeurt met ruige mest, zodanig dat in de kuikenperiode voldoende voedsel en een open structuur voor weidevogelkuijken aanwezig is; • De percelen met beheerovereenkomsten zijn, naar het inzicht van de gezamenlijke beheerders, meestal onder leiding van een coördinator, optimaal verspreid in een mozaïek, afgewisseld met legselbeheer, waarbij zwaar beheer in eenheden van 2-5 ha voorkomt met een niet te grote onderlinge afstand (< 200 m) en spreiding in maaidata; • In het gehele mozaïek wordt een zo hoog mogelijke nest- en kuikenoverleving nagestreefd door nestbescherming, lastminute beheer op percelen waar nog gezinnen aanwezig zijn of het plaatsen van verjaagstokken; • Op bouwlandpercelen binnen het kerngebied worden randen (al dan niet ingezaaid) aangelegd om de overleving van aanwezige kuikens te verhogen (zie ecotoop akkerranden). • Het rustgebied voor de kleine zwaan is tenminste 100 ha groot, er verblijven minstens 50 exemplaren en er bevinden zich geen versturende elementen (opgaande begroeiing, infrastructuur) binnen een straal van 150 meter van beheerde gebieden;
--	--

	<ul style="list-style-type: none"> • Er is genoeg voedselrijk gras aanwezig. <p>Indien de 'weidevogelrustzoneregeling' (www.brabantslandschap.nl) actief is kan deze een nuttige extra toepassing zijn om kritische weidevogels te helpen overleven en opgroeien.</p>
<p>Criteria voor effectiviteit</p> <p>Leefgebied Open akkerland</p> <p>Instap criteria dikgedrukt, overige criteria zijn een advies</p>	<ul style="list-style-type: none"> • Minimum schaal waarop de maatregelen worden genomen is een kerngebied van 200 ha in een min of meer open landschap; Voor de Grote Struikwaard geldt een uitzondering, omdat de doelsoorten van het ANLb hier goed aansluiten op het natuurgebied. <p>De totale oppervlakte aan beheer beslaat tenminste 5% van het werkgebied, met een streven naar 10% binnen de zesjarige beheerperiode;</p> <ul style="list-style-type: none"> • De braak(strook) wordt alleen ingezet op percelen waar echt weidevogels nestelen en bij clusters (cirkelstraal 200 meter) van tenminste vijf broedparen of vijf per perceel; • Kruidenrijke graslandranden worden alleen ingezet als onderdeel van een kerngebied voor kritische weidevogelsoorten. • Het werkgebied waar de maatregelen worden ingezet is al rijk aan de doelsoorten of maximaal 2 kilometer verwijderd van andere werkgebieden; • Binnen het werkgebied dient minimaal 1 ha wintervoedselgewas of graanranden per 100 ha aanwezig te zijn; • De bloemrijke graslandranden met een extensief (1x per jaar) of zeer extensief (1x per 3 jaar) maai-beheer worden alleen gerealiseerd aan de zuidzijde van rustig gelegen opgaande begroeiing of langs sloten en zandwegen; • De totale oppervlakte aan randen inclusief extensief beheerde ruige bermen en ruigtes is tenminste 5% van het beheerde areaal. <p>Tenminste twee kilometer extensief beheerde ruige bermen en greppels per 100 ha kerngebied.</p>
<p>Criteria voor effectiviteit</p> <p>Leefgebied Dooradering</p> <p>Instap criteria</p>	<ul style="list-style-type: none"> • Maatregelen voor de doelsoorten worden alleen genomen op plekken waar de soort al aanwezig is, aansluitend op een verspreidingskern of aansluitend op EVZ's voor deze soort; • Minimum schaal waarop de maatregelen worden genomen is een aaneengesloten netwerk van sloten binnen een gebied van

<p>dikgedrukt, overige criteria zijn een advies</p>	<p>100 ha;</p> <ul style="list-style-type: none"> • Voor zover maatregelen voor natte dooradering niet genomen worden in het kader van een beheerplan voor een gebied met kritische weidevogels wordt een apart beheerplan gemaakt; • (Doodlopende) watergangen ten behoeve van de grote modderkruiper zijn voorzien van: <ul style="list-style-type: none"> - Randen om inspoelen van meststoffen te voorkomen. - Een dichte gevarieerde waterplanten- en oeverplanten (helofyten)vegetatie. - Kleinschalig in ruimte en tijd gefaseerd onderhoud waarbij steeds slootvakken afgesloten blijven voor ander vissoorten die jonge grote modderkruipers eten. - Een zo natuurlijk mogelijk waterpeil. • Binnen een kerngebied voor kritische weidevogels, wordt 10% van de brede (> 2 m) sloten, van tenminste 50 cm diep, voorzien van natuurvriendelijke oevers, bijvoorbeeld: eenzijdig maximaal 6 meter breed, alternerend aangelegd. Tweezijdig maximaal 3 meter breed en dan niet alternerend, maar doorlopend langs de sloot; • Sloten met natuurvriendelijke oevers zijn schoon en helder door maatregelen om instroom van meststoffen te beperken en worden uitgerasterd bij begrazing; • Sloten met natuurvriendelijke oevers hoeven niet jaarlijks te worden gemaaid maar worden planmatig, cyclisch en gefaseerd in ruimte en tijd onderhouden. Indien de vegetatiegroei dit toelaat niet vaker dan eens in de ongeveer vier jaren; • In sloten waarin de bittervoorn voorkomt worden bij het baggeren grote zwanenmossels teruggezet in de sloot. In de sloot houdt in dat dit op dezelfde hoogte is als waar de betreffende zoetwatermossel langs de sloot is gevonden. De zoetwatermossels mogen niet worden verzameld om vervolgens op het eind van de sloot te worden teruggegooid. Dit om te voorkomen dat de zoetwatermossels in een keer gepredeerd worden en er toch te weinig grote mossels overblijven.
<p>Criteria voor effectiviteit Categorie Water (W01) Categorie Klimaat (K01)</p>	<p>In de gebiedsaanvraag wordt een onderbouwing van de locatie en het type beheer gegeven. O.a. hoe deze samenhangt met het beheer in agrarische leefgebieden en hoe synergie wordt gevonden bij andere doelen als natuurgebieden en ecologische</p>

	verbindingszones.
--	-------------------

Regio	Brabantse Wal & De Baronie
Algemene omschrijving, gebiedseigenschappen	<p>De Brabantse Wal, de West-Brabantse venen en de Baronie maken onderdeel uit van deze Regio. Dit gebied bestaat vooral uit heide-, veen- en broekontginningen op deels sterk doorlatende zandbodems. Het is een vrij open landschap maar overal zijn in meer of mindere mate bosjes, bomenrijen en wegbepantingen aanwezig. De hoeveelheid bebouwing wisselt. Het grondgebruik is intensief met op de akkers overwegend maïs, maar ook aardappels en bieten. Overal zijn afvoersloten gegraven die ook allemaal gestuwd zijn. Er is een goede drooglegging voor de landbouw en in droge periodes vindt beregening plaats.</p> <p>Boomkwekerijcomplexen zijn ook buiten dit leefgebied gevallen. Naast verharde wegen liggen er nog behoorlijk wat zandwegen met laanbepanting. Het zoekgebied voor open akkerlandschap op zandgronden ligt verspreid over de zandregio.</p> <p>De Brabantse Wal is geomorfologisch zeer bijzonder vanwege het macoreliëf, vooral aan de westzijde met een hoogteverschil van ca. 20 m tussen de wal en het ernaast gelegen kleigebied. De overgang naar het landschap ten oosten van de wal is meer geleidelijk. De landbouw op de Brabantse Wal is kleinschalig en versnipperd, waardoor het in landbouwkundig opzicht geen belangrijk gebied is. Er zijn enkele intensief gebruikte graslandgebieden in kwelzones met rundveebedrijven en akkerbouw. Het nog aanwezige kleinschalige besloten landschap is van belang voor de natuurwaarden.</p> <p>De West-Brabantse venen maken deel uit van het zwak golvende dekzandlandschap. Anders dan in Oost-Brabant waren hier geen beeklopen, waardoor de dekzandkommen een slechte ontwatering hadden. Hierdoor ontstond op grote schaal veen. Stormvloed en hebben grote delen van het West-Brabantse veen weggeslagen. Plaatselijk zijn er kleine glastuinbouwcomplexen te vinden. Kenmerkende natuur wordt binnen de West-Brabantse venen gevonden in halfopen cultuurlandschappen (ten zuiden van Etten-Leur) en besloten cultuurlandschappen (rondom de Rucphense bossen en de strook Kievitpolder/ Pannenhoef).</p> <p>De Baronie bestaat uit een afwisselend zandlandschap met een grofmazig mozaïek van oude en jonge zandontginningen en bossen. Kenmerkend voor de oude zandontginningen zijn de akkercomplexen met aan- en omliggende buurtschappen en bijhorende groenstructuren. De besloten jonge zandontginningen worden gekenmerkt door bebouwing langs oude wegen,</p>

	<p>kleinschaligheid door de afwisseling van akkers en weiden met bosjes en losstaande bomen. Op de overgang van bos naar beekdal is een coulisselandschap ontstaan met transparante bomenrijen, gericht op de beek. Verder is een onregelmatig verkevelingspatroon met weinig bebouwing kenmerkend.</p> <p>De open jonge ontginningen hebben een meer open, rationeel en rechtlijnig karakter. De enkele strakke opgaande beplantingselementen in de vorm van wegbepanting zijn verschillend gericht. Het is een van de belangrijkste gebieden voor amfibieën in Brabant.</p> <p>Een focus bij de Brabantse Wal ligt op de ontsnippering van natuurgebieden en het realiseren van natte natuur. Voor de West Brabantse Venen ligt de focus op de bescherming en ontwikkeling van bestaande landschapselementen en het verbinden van de natuur van zand en klei. De focus binnen de Baronie ligt op het versterken van het contrast tussen beken- en boslandschap en het robuuster maken van de groenstructuur van het landschap.</p>
Doelsoorten	<p>Open akker - broedvogel: patrijs, roodborsttapuit</p> <p>Dooradering: gulden boterbloem, knoflookpad, poelkikker, boomkikker, bunzing, slanke sleutelbloem, zomertaling, ransuil, grauwe klauwier</p>
Doel	<p>Synergie van doelen wordt behaald door opgaven voor agrarische biodiversiteit, waterdoelen en klimaatdoelen te combineren. Het primaat ligt echt bij het verbeteren van de kwaliteit van leefgebieden en de populaties van soorten te versterken.</p> <p>Voor het bevorderen van infiltratie wordt gekeken naar mogelijkheden om water in een gebied langer vast te houden. De mogelijkheid om hierbij ecologische doelen te realiseren zit in de realisatie van poelen.</p> <p>Daarnaast wordt er gekeken of het mogelijk is om, bij voorkeur op gebiedsniveau, veengronden te vernatten.</p>
Ecotopen	<p><u>Akker- en graslandranden</u></p> <p>Patrijs, kneu en geelgors zijn akkersoorten die niet persé in de meest open landschappen voorkomen maar juist profiteren van randen, ruigtes en in het geval van de geelgors van opgaande begroeiing. Aan opgaande begroeiing is in dit leefgebied geen gebrek. Wel aan rustig gelegen extensief gebruikte bloemrijke randen, overhoekjes en ruigtes met voedsel in de vorm van insecten</p>

	<p>en zaden. Voor de beschikbaarheid van wintervoedsel op akkers zijn graanranden en voedselveldjes ideaal en in het huidige landschap is kunstmatig aanbod van wintervoedsel ook noodzakelijk. Het is niet mogelijk het hele leefgebied te voorzien van randenbeheer en ruigtes voor de doelsoorten. De inzet wordt daarom geconcentreerd in gebiedsdelen waar aan criteria voor effectiviteit kan worden voldaan. De collectieven geven aan waar ze maatregelen willen nemen in een integraal beheerplan.</p> <p><u>Ruigte</u></p> <p>Een groot deel van de Nederlandse roodborsttapuiten bewoont het Brabantse agrarische gebied. In het verleden vooral aansluitend op natuurgebieden met heide, tegenwoordig overal in het boerenland waar voldoende ruige bermen en greppels en andere ruigtes aanwezig zijn.</p> <p><u>Landschapselementen</u></p> <p>Het versterken van de ecologische waarden van het landschap door te sturen op te behouden of te ontwikkelen kenmerken van het landschap, waarbij kenmerkende plant- en diersoorten van het kleinschalig besloten landschap (bijv. alpenwatersalamander), sloot- en greppelkanten (bijv. heikikker, roodborsttapuit), perceelranden en kleine wateren (poelkikker) goede indicatoren zijn. Het versterken van de grote verscheidenheid aan bossen bij de verdere ontwikkeling en beheer van de boscomplexen van de Brabantse Wal. Dit kan door in te zetten op ontwikkeling van de natuur- en recreatiewaarde van de bossen in samenhang met het versterken van het eigen karakter van het betreffende boscomplex.</p> <p><u>Graslandflora percelen Maasheggen</u></p> <p>Graslanden specifiek gericht op graslandflora.</p> <p><u>Poelen</u></p> <p>Poelen dienen als leefgebied voor verschillende soorten amfibieën. In het algemeen dienen de poelen gelegen te zijn op een plek met een zonnig en vochtige microklimaat in de nabijheid van moerasruigte, breed bramenstruweel en kleinschalig door opgaande begroeiing. Deze poelen mogen periodiek droogvallen om kolonisatie door vis tegen te gaan.</p>
Criteria zoekgebieden	Zie bijlage 2

<p>Criteria voor effectiviteit</p> <p>Algemeen</p> <p>Instap criteria dikgedrukt, overige criteria zijn een advies</p>	<ul style="list-style-type: none"> • Voor het te beheren gebied wordt een integraal beheerplan gemaakt waarin verschillende ecotopen in dit leefgebied aan bod komen. Hierin wordt ook vermeld hoe aan de instapcriteria voldaan wordt; • In de gebiedsaanvraag wordt een onderbouwing van de locatie en het type beheer gegeven. O.a. hoe deze samenhangt met het beheer in agrarische leefgebieden en hoe synergie wordt gevonden bij andere doelen als natuurgebieden en ecologische verbindingzones.
<p>Criteria voor effectiviteit</p> <p>Leefgebied Open akkerland</p> <p>Instap criteria dikgedrukt, overige criteria zijn een advies</p>	<ul style="list-style-type: none"> • Het werkgebied waarbinnen de maatregelen worden ingezet is tenminste 250 ha groot • De totale oppervlakte aan beheer beslaat tenminste 5% van het werkgebied, met een streven naar 10% binnen de zesjarige beheerperiode. Het is mogelijk om in beheerjaar 2023 maximaal 2% af te wijken van de norm voor oppervlakte beheer. Deze mogelijkheid wordt geboden in verband met de vertraging bij de implementatie van het Nationaal Strategisch Plan; Tevens geldt voor Alphen Chaam dat afgeweken mag worden van het beschreven dekkingspercentage aangezien het beheer bijdraagt aan de natuurwaarden in de Blekerheide. • Het aandeel wintervoedsel (wintervoedselakker, veldleeuwerikrand, bloemenblok en natuurbraakstroken meerjarige vogelakker) beslaat tenminste 20% van het totale oppervlakte beheer • De totale oppervlakte aan kruidenrijke randen inclusief extensief beheerde ruige bermen en ruigtes is tenminste 5% van het afgesloten akkerbeheer in een werkgebied. • Het kerngebied waar de maatregelen worden ingezet is al rijk aan de doelsoorten of maximaal 2 kilometer verwijderd van andere kerngebieden; • Binnen het kerngebied dient minimaal 1 ha wintervoedselgewas of graanranden per 100 ha aanwezig te zijn; • De bloemrijke graslandranden met een extensief (1x per jaar) of zeer extensief (1x per 3 jaar) maaibeheer worden alleen gerealiseerd aan de zuidzijde van rustig gelegen opgaande begroeiing of langs sloten en zandwegen; • Tenminste twee kilometer extensief beheerde ruige bermen en

	greppels per 100 ha kerngebied.
<p>Criteria voor effectiviteit</p> <p>Leefgebied Dooradering</p> <p>Instap criteria dikgedrukt, overige criteria zijn een advies</p>	<p>- Het werkgebied waar de maatregelen worden ingezet is tenminste 50 ha groot</p> <p>Vlakdekkend botanisch beheer is alleen mogelijk op percelen waar minimaal 8 plantensoorten uit de indicatorsoortenlijst (bijlage 1) voorkomen. Bij het beheer wordt tijdens de 1e maaibeurt aan de randen een zone van minimaal 4 meter niet gemaaid.</p> <ul style="list-style-type: none"> • De dichtheid aan zo min mogelijk onderbroken, ecologisch beheerde lijnvormige opgaande begroeiing en bosranden is minimaal 2 kilometer per 100 ha of tenminste 4% van de oppervlakte in waarbij voor bosranden een breedte van 10 meter wordt gehanteerd; <p>De totale oppervlakte kruidenrijke randen is minimaal 5% van het afgesloten akkerbeheer in een werkgebied</p> <p>Tenminste 25% van de lijnvormige landschapselementen is tenminste aan één kant, liefst aan de zuidkant, voorzien van randenbeheer om vermessing te voorkomen en de ontwikkeling van mantel en bloemrijke zoomvegetaties te bevorderen.</p> <ul style="list-style-type: none"> • Maatregelen voor de doelsoorten worden alleen genomen op plekken waar de soort al aanwezig is, aansluitend op een verspreidingskern of aansluitend op EVZ's voor deze soort; <p>Clusters van tenminste drie poelen, maximaal 400 meter verwijderd van andere clusters en bezette poelen, liefst bronpopulaties in natuurgebieden;</p> <ul style="list-style-type: none"> • Indien buiten 1 kilometer van bestaande populaties dan tussen de 5-10 poelen; • Voor de poelencusters en de omgeving wordt een integraal beheerplan gemaakt waarbij wordt samengewerkt met andere terreineigenaren, ook in het NNN; • Poelen zijn niet verbonden met sloten of ander open water en er vindt geen instroom van mest- of gifstoffen plaats. De ondergrond van nieuw aan te leggen poelen is niet te zwaar verontreinigd met

	<p>meststoffen (stikstof en fosfaat);</p> <ul style="list-style-type: none"> • Planmatig, roulerend, cyclisch onderhoud eens in de drie jaren of als de vegetatiegroei dat toelaat minder vaak; • Precieze dimensies, expositie, ligging en omgevingskenmerken zijn afgestemd op soort specifieke eisen van de doelsoorten; • Het collectief spreekt bijvoorbeeld indien mogelijk met het waterschap af de waterkwaliteit te monitoren omdat vermessing een groot risico is; • Poelen die grenzen aan een begraasde eenheid worden grotendeels uitgerasterd. Indien nodig wordt dynamisch uitrasteren toegepast. Dit geldt niet voor boomkikkerpoelen bij zeer extensieve begrazing (paarden/pony's).- Planmatig beheerde eenheden zijn minimaal 50 ha groot en binnen het zoekgebied samen tenminste 1000 ha met een streven naar 2500 ha; <p>- Indien geen andere biotopen worden beheerd in de eenheid wordt een apart beheerplan gemaakt;</p> <ul style="list-style-type: none"> • De totale oppervlakte akkerflorabeheer, graanranden en wintervoedselveldjes is minimaal 2% van de akkers in het kerngebied; • Akkerfloraranden, graanranden en wintervoedselveldjes hebben een minimale breedte van 12 meter • Een beoordeling van een deskundige van de locatie als geschikt voor botanisch hooilandbeheer; • De graslandranden in combinatie met de opgaande landschapselementen zijn tenminste 3 meter, overige graslandranden minimaal zes meter breed. De breedte wordt gemeten vanaf de gewasperceelgrens.
<p>Criteria voor effectiviteit Categorie Water (W01) Categorie Klimaat (K01)</p>	<p>In de gebiedsaanvraag wordt een onderbouwing van de locatie en het type beheer gegeven. O.a. hoe deze samenhangt met het beheer in agrarische leefgebieden en hoe synergie wordt gevonden bij andere doelen als natuurgebieden en ecologische verbindingzones.</p>

Regio's	Maaskant West resp. Maaskant Oost
Algemene omschrijving, gebiedseigenschappen	<p>Maaskant maakt onderdeel uit van het jonge rivierkleinlandschap van de Maas met hogere meer zandige oeverwallen en lagergelegen open komgronden. Het betreft hier het rivierengebied.</p> <p>Aan de zuidzijde wordt het gebied begrensd door een brede dekzandrug ten hoogte van Heeseind, die de overgang met het Brabant van het zand markeert. Vanaf de middeleeuwen zijn de rivierkleigronden systematisch bedijkt. Door de aanleg van dijken resteerde minder ruimte voor het water van de Maas en is een complex stelsel van overlaten ontwikkeld. Zo kon het water ook ten tijde van hoge piekafvoeren in goede banen worden geleid. Cultuurhistorisch karakteristiek zijn de Beerse en Baardwijkse Overlaat. De komgronden waren vanwege de slechte ontwatering en de functie als overlaat lang als extensieve weidegronden in gebruik. In de kommen zijn meerdere eendenkooien ontstaan. Na de Tweede Wereldoorlog werden de komgebieden goed ontwaterd en ingericht voor de landbouw. Kenmerkend voor de ontwatering van de oostelijke Maaskant is het stelsel van oostwest lopende weteringen. De Hertogswetering is een ecologische verbindingszone, waar ruimte is voor moerasnatuur.</p>
Doelsoorten	<p>De doelsoorten per leefgebied staan in bijlage 1. Voor deze regio's worden benadrukt:</p> <p>Open grasland - broedvogels: Grutto, blauwe kiekendief Open grasland - overwintersaars: Rietganzen en kleine zwanen Open akkerland: Veldleeuwerik, roodborsttapuit, blauwe kiekendief Dooradering: poelkikker, kleine modderkruiper, grote modderkruiper, wezel en hermelijn</p>
Doel	<p>Synergie van doelen wordt behaald door opgaven voor agrarische biodiversiteit, waterdoelen en klimaatdoelen te combineren. Het primaat ligt bij het verbeteren van de kwaliteit van leefgebieden en de populaties van soorten te versterken en te doen groeien. In het graslandgebied de openheid bewaren (tegen predatie). Zoveel mogelijk inzetten op zwaar beheer en vernatting, voor zowel de ecologische- als de klimaatopgaven, waarbij ook in open akkergebied wordt gezocht naar mogelijkheden.</p>

<p>Ecotopen</p>	<p><u>Dijken</u></p> <p>In de Beerse overlaat liggen nog enkele dijken met interessante vegetatie.</p> <p><u>Graslanden voor kritische weidevogels</u></p> <p>Graslanden met voldoende, rust en foerageermogelijkheden geven kansen aan kritische weidevogels. Kleine zwanen en ganzen foerageren op de rijkste graslanden en hebben vooral behoefte aan een zone waar geen verstoring door recreatie of bejaging plaatsvindt.</p> <p><u>Open akker</u></p> <p>In de drogere delen vindt akkerbeheer plaats. In dit leefgebied gaat het niet sec om echte akkersoorten. Zo kan tijdelijke braak worden ingezet om de overleving van weidevogelkuikens op akkers, vooral Kievit en scholekster te bevorderen. Mogelijke beheervormen zijn vogelakker, kruidenrijke akkerrand en braakstrook.</p> <p><u>Landschapselementen</u></p> <p>Verspreid in het gebied liggen er bosjes en voormalige eendekooien. Het halfopen oeverwallenlandschap en biotopen als sloten, dijken, wegbermen kunnen een biodiverse dooradering opleveren. Indien er geïnvesteerd zou worden in houtwallen, hoogstam fruitbomen, lanen en bosjes dan kan het mogelijk agrarisch beheerd worden. Denk bij droge dooradering bijvoorbeeld aan de steenuil. Op dijken met een door deskundigen beoordeelde rijke vegetatie binnen dit leefgebied en in beheer bij agrariërs kunnen overeenkomsten voor botanisch beheer worden afgesloten. Hier kunnen ook insecten van profiteren.</p> <p><u>Sloten en weteningen</u></p> <p>Wat betreft natte dooradering kan met natuurvriendelijke oevers en sloten gewerkt worden aan bijvoorbeeld het biotoop voor grote en/of kleine modderkruiper. Kijk naar aansluiting bij ecologische verbindingzones.</p>
<p>Criteria zoekgebieden</p>	<p>Zie bijlage 2.</p>

<p>Criteria voor effectiviteit</p> <p>Algemeen</p> <p>Instap criteria dikgedrukt, overige criteria zijn een advies</p>	<ul style="list-style-type: none"> • Voor het te beheren gebied wordt een integraal beheerplan gemaakt waarin verschillende ecotopen in dit leefgebied aan bod komen. Hierin wordt ook vermeld hoe aan de instapcriteria voldaan wordt; • In de gebiedsaanvraag wordt een onderbouwing van de locatie en het type beheer gegeven. O.a. hoe deze samenhangt met het beheer in agrarische leefgebieden en hoe synergie wordt gevonden bij andere doelen als natuurgebieden en ecologische verbindingzones
<p>Criteria voor effectiviteit</p> <p>Leefgebied Open grasland</p> <p>Instap criteria dikgedrukt, overige criteria zijn een advies</p>	<ul style="list-style-type: none"> • Minimum schaal waarop de maatregelen worden genomen is een kerngebied van 100 ha in een zeer open landschap waar geen onnodige verstoring is; • Het aandeel golfplatenplasdras of greppelplasdras is tenminste 3%, op te voeren naar 10% van de totale oppervlakte beheer in het werkgebied minus de oppervlakte legselbeheer; • Tenminste 20% van de totale oppervlakte beheer in het werkgebied minus de oppervlakte legselbeheer, of 1,4 ha per broedpaar van de kritische weidevogels, bestaat uit 'zwaar beheer' dat 'kuikenland' oplevert in de kuikenperiode: <ul style="list-style-type: none"> - Golfplatenplasdras. - Kruidenrijk grasland. - Grasland met een rustperiode tenminste tot 1 juni. - Rust na voorweide, tot tenminste 15 juni. - Extensief bouwland. • Het aandeel kruidenrijk grasland binnen de totale oppervlakte beheer in het werkgebied minus de oppervlakte legselbeheer is niet kleiner dan 10% met een streven naar 20%; • In de kerngebieden wordt eventueel aanwezige opgaande begroeiing verwijderd, elders is het niet nodig het landschap nog opener te maken; • De bemesting van de beheerpercelen gebeurt met ruige mest, zodanig dat in de kuikenperiode voldoende voedsel en een open

	<p>structuur voor weidevogelkuikens aanwezig is;</p> <ul style="list-style-type: none"> • De percelen met beheerovereenkomsten zijn, naar het inzicht van de gezamenlijke beheerders, meestal onder leiding van een coördinator, optimaal verspreid in een mozaïek, afgewisseld met legselbeheer, waarbij zwaar beheer bij voorkeur in eenheden van 2-5 ha voorkomt met een niet te grote onderlinge afstand (< 200 m) en spreiding in maidata; • In het gehele mozaïek wordt een zo hoog mogelijke nest- en kuikenoverleving nagestreefd door nestbescherming, lastminute beheer op percelen waar nog gezinnen aanwezig zijn of het plaatsen van verjaagstokken; • Op bouwlandpercelen binnen het kerngebied worden randen (al dan niet ingezaaid) aangelegd om de overleving van aanwezige kuikens te verhogen (zie ecotoop akkerranden). • Het rustgebied voor de kleine zwaan is tenminste 100 ha groot, er verblijven minstens 50 exemplaren en er bevinden zich geen verstorende elementen (opgaande begroeiing, infrastructuur) binnen een straal van 150 meter van beheerde gebieden; • Er is genoeg voedselrijk gras aanwezig. <p>Indien de 'weidevogelrustzoneregeling' (www.brabantslandschap.nl) actief is kan deze een nuttige extra toepassing zijn om kritische weidevogels te helpen overleven en opgroeien.</p>
<p>Criteria voor effectiviteit</p> <p>Leefgebied Open akkerland</p> <p>Instap criteria dikgedrukt, overige criteria zijn een advies</p>	<ul style="list-style-type: none"> • Minimum schaal waarop de maatregelen worden genomen is een kerngebied van 100 ha in een zeer open landschap waar geen onnodige verstoring is; • De maatregelen voor akkervogels dragen bij aan het weidevogelbeheer en worden specifiek beschreven in het integrale beheerplan; • De totale oppervlakte aan beheer beslaat tenminste 5% van het werkgebied, met een streven naar 10% binnen de zesjarige beheerperiode; • Het kerngebied waar de maatregelen worden ingezet is al rijk aan de doelsoorten of maximaal 2 kilometer verwijderd van andere kerngebieden; • Binnen het kerngebied dient minimaal 1 ha wintervoedselgewas of graanranden per 100 ha aanwezig te zijn; • De bloemrijke graslandranden met een extensief (1x per jaar) of

	<p>zeer extensief (1x per 3 jaar) maaibeheer worden alleen gerealiseerd aan de zuidzijde van rustig gelegen opgaande begroeiing of langs sloten en zandwegen;</p> <ul style="list-style-type: none"> • De totale oppervlakte aan randen inclusief extensief beheerde ruige bermen en ruigtes is tenminste 5% van het beheerde areaal. • Tenminste twee kilometer extensief beheerde ruige bermen en greppels per 100 ha kerngebied. • De braak(strook) wordt alleen ingezet op percelen waar echt weidevogels nestelen en bij clusters (cirkelstraal 200 meter) van tenminste vijf broedparen of vijf per perceel; • Kruidenrijke graslandranden worden alleen ingezet als onderdeel van een kerngebied voor kritische weidevogelsoorten.
<p>Criteria voor effectiviteit Leefgebied Dooradering</p> <p>Instap criteria dikgedrukt, overige criteria zijn een advies</p>	<ul style="list-style-type: none"> • Maatregelen voor de doelsoorten worden alleen genomen op plekken waar de soort al aanwezig is, aansluitend op een verspreidingskern of aansluitend op EVZ's voor deze soort; • Minimum schaal waarop de maatregelen worden genomen is een aaneengesloten netwerk van sloten binnen een gebied van 100 ha; • Voor zover maatregelen voor natte dooradering niet genomen worden in het kader van een beheerplan voor een gebied met kritische weidevogels wordt een apart beheerplan gemaakt; • Maatregelen voor de grote modderkruiper worden alleen genomen op plekken waar de soort al aanwezig is, aansluitend op natuurgebieden of EVZ's voor deze soort; • (Doodlopende) watergangen ten behoeve van de grote modderkruiper zijn voorzien van: <ul style="list-style-type: none"> - Randen om inspoelen van meststoffen te voorkomen. - Een dichte gevarieerde waterplanten- en oeverplanten (helofyten)vegetatie. - Kleinschalig in ruimte en tijd gefaseerd onderhoud waarbij steeds slootvakken afgesloten blijven voor ander vissoorten die jonge grote modderkruipers eten. - Een zo natuurlijk mogelijk waterpeil. • Binnen een kerngebied voor kritische weidevogels, wordt 10% van de brede (> 2 m) sloten, van tenminste 50 cm diep, voorzien

	<p>van natuurvriendelijke oevers, bijvoorbeeld: eenzijdig maximaal 6 meter breed, alternerend aangelegd. Tweezijdig maximaal 3 meter breed en dan niet alternerend, maar doorlopend langs de sloot; • Sloten met natuurvriendelijke oevers zijn schoon en helder door maatregelen om instroom van meststoffen te beperken en worden uitgerasterd bij begrazing;</p> <ul style="list-style-type: none">• Sloten met natuurvriendelijke oevers hoeven niet jaarlijks te worden gemaaid maar worden planmatig, cyclisch en gefaseerd in ruimte en tijd onderhouden. Indien de vegetatiegroei dit toelaat niet vaker dan eens in de ongeveer vier jaren;• In sloten waarin de bittervoorn voorkomt worden bij het baggeren grote zwanenmossels teruggezet in de sloot. In de sloot houdt in dat dit op dezelfde hoogte is als waar de betreffende zoetwatermossel langs de sloot is gevonden. De zoetwatermossels mogen niet worden verzameld om vervolgens op het eind van de sloot te worden teruggegooid. Dit om te voorkomen dat de zoetwatermossels in een keer gepredeerd worden en er toch te weinig grote mossels overblijven.
--	---

Regio	Meierij en Kempen
Algemene omschrijving, gebiedseigen-schappen	<p>De Meierij en de Kempen vormen de identiteit van deze Regio. Het gebied valt samen met de begrenzing van Waterschap de Dommel.</p> <p>De Meierij maakt onderdeel uit van het dekzandplateau en bestaat uit verschillende dekzandruggen, afgewisseld door dekzandvlaktes. Over grote oppervlakten ligt Brabants leem in de ondergrond. Aan de noordkant wordt het gebied begrensd door de grote en brede oostwest lopende dekzandrug tussen Oss en Waalwijk. In het centrale lage deel van het gebied (omgeving Oisterwijk) zijn in het verleden laagten ontstaan waar water op de lemige ondergrond stagneerde en vennen zich vormden die volgroeide met veen. De ontwatering was hier een probleem. Beken stroomden vanuit zuid naar het noordoosten richting de laagten van het huidige Dommeldal. In het oosten ligt het dal van de rivier de Aa. Door de grote variatie in het landschap kent het gebied ook een grote biodiversiteit. Zo komen er door de afwisseling van vochtige bossen, heiden, vennen en beekdalen veel amfibieën voor in de Meierij.</p> <p>De Kempen maakt onderdeel uit van het zwak golvende dekzandplateau dat doorsneden wordt door de bovenlopen van de beeksystemen Grote en Kleine Dommel, Beerze en Reusel. Het plateau bestaat uit dekzandvlakten en -ruggen. De dekzandruggen hebben een grofzandige en arme bodem waar regenwater infiltreert, dat in de beekdalen als kwel naar boven komt. Op plaatsen met leem in de ondergrond stagneert regenwater en lagen destijds kleinere veenkussens. Daar zijn veelal vennen ontstaan. Van noordwest naar zuidoost ligt een breuklijn die de westgrens vormt van de Centrale Slenk. Hierdoor maakt het noorden en oosten van de Kempen deel uit van de Centrale Slenk.</p> <p>Belangrijke identiteitsdragers van het agrarische cultuurlandschap zijn de akkercomplexen met aanliggende buurtschappen en groenstructuren.</p>
Doelsoorten	<p>Open akker – overwinteraars: rietganzen, blauwe kiekendief</p> <p>Open akker – broedvogels: geelgors, roodborsttapuit</p> <p>Dooradering: gulden boterbloem, knoflookpad, rugstreppad, kleine modderkruiper</p>
Doel	<p>Synergie van doelen wordt behaald door opgaven voor agrarische biodiversiteit, waterdoelen en klimaatdoelen te combineren. Het primaat ligt echt bij het verbeteren van de kwaliteit van</p>

	<p>leefgebieden en de populaties van soorten te versterken en te doen groeien.</p> <p>Meerwaarde ligt in het verbinden van natuurgebieden en in te zetten op de ontwikkeling van robuuste beeksystemen van de Dommel, de Aa en de Essche Stroom. Waarbij naast duurzame waterhuishouding (bijv. door inundatiezones) ook de landschappelijke kwaliteit van het watersysteem versterkt wordt. Dit kan mede gedaan worden door jonge ontginningslandschappen robuuster te maken met meer beplantingsstructuur. Voor het bevorderen van infiltratie wordt gekeken naar mogelijkheden om water in een gebied langer vast te houden. Bijvoorbeeld via natte dooradering, waarbij het mogelijk is om ecologische doelen mee te koppelen.</p>
<p>Ecotopen</p>	<p><u>Poelen</u></p> <p>In dit leefgebied zijn verder vooral de aan poelen gebonden amfibieën belangrijk. Binnen de ecologische hoofdstructuur zijn al veel poelen aanwezig en de populaties van de daar aanwezige soorten kunnen aanzienlijk worden versterkt door aansluitend in het agrarisch gebied poelen doelgericht te beheren en aan te leggen. De poelen binnen en buiten het NNB kunnen een netwerk vormen dat als één geheel kan worden beheerd. Planmatig, roulerend, cyclisch onderhoud is gewenst om de kans op uitsterven door calamiteiten en gelijktijdig onderhoud van een groot aantal poelen te voorkomen. Poelen liggen het best in groepjes van drie of meer dicht bijeen zodat het uitsterfrisico kan worden beperkt. Clusters van poelen liggen maximaal 400 meter uiteen, dan wel verwijderd van bestaande bezette poelen. In het algemeen zijn er wel kenmerken te geven van voor afzonderlijke soorten geschikte poelen, maar het is beter te streven naar diversiteit en lokaal maatwerk.</p> <p><u>Opgaande begroeiing</u></p> <p>In dit leefgebied gaat het ook om vogels van bosjes, houtwallen, struikgewas en ruigten. Langs bosranden wordt indien mogelijk een mantel een bloemrijke zoomvegetatie ontwikkeld. Singels en houtwallen worden zodanig beheerd dat er in uitgegroeide vorm meerdere vegetatielagen aanwezig zijn: kruid-, struik- en boomlaag. Hakhoutwallen worden planmatig cyclisch beheerd. Gezien het belang van struwelen en opgaande begroeiing voor boomkikker en kamsalamander kan beheer van poelen en opgaande begroeiing vaak gecombineerd worden evenals</p>

	<p>opgaande begroeiing met akkerranden en graslandbeheer.</p> <p><u>Akkers en akkerranden</u></p> <p>Binnen dit leefgebied zijn op drogere plekken akkers aanwezig met potenties voor akkervegetaties. Voor die plekken is akkerflorabeheer een optie, indien mogelijk als rand. Lokaal zijn ook populaties van de geelgors aanwezig. Daar is akkerrandenbeheer gewenst met een deel graanranden zodat er ook in de winter voedsel beschikbaar is.</p> <p><u>Grasland en graslandranden</u></p> <p>Het Groene Woud is een bekende locatie van de slanke sleutelbloem. Hier niet alleen gebonden aan beken maar aan botanisch grasland(randen) beheer. Deze botanische hooigraslanden zijn ook de biotoop van het bont dikkopje die ook opgaande begroeiing nodig heeft.</p> <p><u>Akker- en graslandranden</u></p> <p>Patrijs, kneu en geelgors zijn akkersoorten die niet persé in de meest open landschappen voorkomen maar juist profiteren van randen, ruigtes en in het geval van de geelgors van opgaande begroeiing. Aan opgaande begroeiing is in dit leefgebied geen gebrek. Wel aan rustig gelegen extensief gebruikte bloemrijke randen, overhoekjes en ruigtes met voedsel in de vorm van insecten en zaden. Voor de beschikbaarheid van wintervoedsel op akkers zijn graanranden en voedselveldjes ideaal en in het huidige landschap is kunstmatig aanbod van wintervoedsel ook noodzakelijk. Het is niet mogelijk het hele leefgebied te voorzien van randenbeheer en ruigtes voor de doelsoorten. De inzet wordt daarom geconcentreerd in gebiedsdelen waar aan criteria voor effectiviteit kan worden voldaan. De collectieven geven aan waar ze maatregelen willen nemen in een integraal beheerplan</p> <p><u>Ruigte</u></p> <p>Een groot deel van de Nederlandse roodborsttapuiten bewoont het Brabantse agrarische gebied. In het verleden vooral aansluitend op natuurgebieden met heide, tegenwoordig overal in het boerenland waar voldoende ruige bermen en greppels en andere ruigtes aanwezig zijn.</p>
Criteria zoekgebieden	Zie bijlage 2

<p>Criteria voor effectiviteit</p> <p>Algemeen</p> <p>Instap criteria dikgedrukt, overige criteria zijn een advies</p>	<ul style="list-style-type: none"> • Voor het te beheren gebied wordt een integraal beheerplan gemaakt waarin verschillende ecotopen in dit leefgebied aan bod komen. Hierin wordt ook vermeld hoe aan de instapcriteria voldaan wordt; • In de gebiedsaanvraag wordt een onderbouwing van de locatie en het type beheer gegeven. O.a. hoe deze samenhangt met het beheer in agrarische leefgebieden en hoe synergie wordt gevonden bij andere doelen als natuurgebieden en ecologische verbindingzones
<p>Criteria voor effectiviteit</p> <p>Leefgebied Open akkerland</p> <p>Instap criteria dikgedrukt, overige criteria zijn een advies</p>	<ul style="list-style-type: none"> • Het werkgebied waarbinnen de maatregelen worden ingezet is tenminste 250 ha groot • De totale oppervlakte aan beheer beslaat tenminste 5% van het werkgebied, met een streven naar 10%. Het is mogelijk om in beheerjaar 2023 maximaal 2% af te wijken van de norm voor oppervlakte beheer. Deze mogelijkheid wordt geboden in verband met de vertraging bij de implementatie van het Nationaal Strategisch Plan; - Het aandeel wintervoedsel (wintervoedselakker, veldleuwerikrand, bloemenblok en natuurbraakstroken meerjarige vogelakker) beslaat tenminste 20% van het totale oppervlakte beheer • Het kerngebied waar de maatregelen worden ingezet is al rijk aan de doelsoorten of maximaal 2 kilometer verwijderd van andere kerngebieden; • Voor het te beheren gebied wordt een integraal beheerplan gemaakt waarin verschillende ecotopen in dit leefgebied aan bod komen; • Binnen het kerngebied dient minimaal 1 ha wintervoedselgewas of graanranden per 100 ha aanwezig te zijn; • De bloemrijke graslandranden met een extensief (1x per jaar) of zeer extensief (1x per 3 jaar) maaibeheer worden alleen gerealiseerd aan de zuidzijde van rustig gelegen opgaande begroeiing of langs sloten en zandwegen; • Tenminste twee kilometer extensief beheerde ruige bermen en greppels per 100 ha kerngebied.

<p>Criteria voor effectiviteit</p> <p>Leefgebied Dooradering</p> <p>Instap criteria drukgedrukt, overige criteria zijn een advies</p>	<p>- Het werkgebied waarbinnen de maatregelen worden ingezet is tenminste 50 ha groot</p> <p>Vlakdekkend botanisch beheer is alleen mogelijk op percelen waar minimaal 8 plantensoorten uit de indicatorsoortenlijst (bijlage 1) voorkomen. Bij het beheer wordt tijdens de 1e maaibeurt aan de randen een zone van minimaal 4 meter niet gemaaid.</p> <ul style="list-style-type: none"> • De dichtheid aan zo min mogelijk onderbroken, ecologisch beheerde lijnvormige opgaande begroeiing en bosranden is minimaal 2 kilometer per 100 ha of tenminste 4% van de oppervlakte in waarbij voor bosranden een breedte van 10 meter wordt gehanteerd; <p>De totale oppervlakte kruidenrijke randen is minimaal 5% van het afgesloten akkerbeheer in een werkgebied</p> <p>Tenminste 25% van de lijnvormige landschapselementen is tenminste aan één kant, liefst aan de zuidkant, voorzien van randenbeheer om vermessing te voorkomen en de ontwikkeling van mantel en bloemrijke zoomvegetaties te bevorderen.</p> <ul style="list-style-type: none"> • Maatregelen voor de doelsoorten worden alleen genomen op plekken waar de soort al aanwezig is, aansluitend op een verspreidingskern of aansluitend op EVZ's voor deze soort; • Clusters van tenminste drie poelen, maximaal 400 meter verwijderd van andere clusters en bezette poelen, liefst bronpopulaties in natuurgebieden; • Indien buiten 1 kilometer van bestaande populaties dan tussen de 5-10 poelen; • Voor de poelenclusters en de omgeving wordt een integraal beheerplan gemaakt waarbij wordt samengewerkt met andere terreineigenaren, ook in het NNN; • Poelen zijn niet verbonden met sloten of ander open water en er vindt geen instroom van mest- of gifstoffen plaats. De ondergrond van nieuw aan te leggen poelen is niet te zwaar verontreinigd met meststoffen (stikstof en fosfaat); • Planmatig, roulerend, cyclisch onderhoud eens in de drie jaren of
---	---

	<p>als de vegetatiegroei dat toelaat minder vaak;</p> <ul style="list-style-type: none"> • Precieze dimensies, expositie, ligging en omgevingskenmerken zijn afgestemd op soort specifieke eisen van de doelsoorten; • Het collectief spreekt bijvoorbeeld indien mogelijk met het waterschap af de waterkwaliteit te monitoren omdat vermessing een groot risico is; • Poelen die grenzen aan een begraasde eenheid worden grotendeels uitgerasterd. Indien nodig wordt dynamisch uitrasteren toegepast. Dit geldt niet voor boomkikkerpoelen bij zeer extensieve begrazing (paarden/pony's).- Planmatig beheerde eenheden zijn minimaal 50 ha groot en binnen het zoekgebied samen tenminste 1000 ha met een streven naar 2500 ha; <p>- Indien geen andere biotopen worden beheerd in de eenheid wordt een apart beheerplan gemaakt;</p> <ul style="list-style-type: none"> • De totale oppervlakte akkerflorabeheer, graanranden en wintervoedselveldjes is minimaal 2% van de akkers in het kerngebied; • Akkerfloraranden, graanranden en wintervoedselveldjes hebben een minimale breedte van 12 meter • Een beoordeling van een deskundige van de locatie als geschikt voor botanisch hooilandbeheer; • De graslandranden in combinatie met de opgaande landschapselementen zijn tenminste 3 meter, overige graslandranden minimaal zes meter breed. De breedte wordt gemeten vanaf de gewasperceelgrens. • Minimum schaal waarop de maatregelen worden genomen is een aaneengesloten netwerk van sloten binnen een gebied van 100 ha; • (Doodlopende) watergangen ten behoeve van de grote modderkruiper zijn voorzien van: <ul style="list-style-type: none"> - Randen om inspoelen van meststoffen te voorkomen. - Een dichte gevarieerde waterplanten- en oeverplanten (helofyten)vegetatie. - Kleinschalig in ruimte en tijd gefaseerd onderhoud waarbij steeds slootvakken afgesloten blijven voor ander vissoorten die jonge grote modderkruipers eten. - Een zo natuurlijk mogelijk waterpeil. • Sloten met natuurvriendelijke oevers zijn schoon en helder door
--	---

	<p>maatregelen om instroom van meststoffen te beperken en worden uitgerasterd bij begrazing;</p> <ul style="list-style-type: none"> • Sloten met natuurvriendelijke oevers hoeven niet jaarlijks te worden gemaaid maar worden planmatig, cyclisch en gefaseerd in ruimte en tijd onderhouden. Indien de vegetatiegroei dit toelaat niet vaker dan eens in de ongeveer vier jaren; • In sloten waarin de bittervoorn voorkomt worden bij het baggeren grote zwanenmossels teruggezet in de sloot. In de sloot houdt in dat dit op dezelfde hoogte is als waar de betreffende zoetwatermossel langs de sloot is gevonden. De zoetwatermossels mogen niet worden verzameld om vervolgens op het eind van de sloot te worden teruggegooid. Dit om te voorkomen dat de zoetwatermossels in een keer gepredeerd worden en er toch te weinig grote mossels overblijven.
<p>Criteria voor effectiviteit Categorie Water (W01) Categorie Klimaat (K01)</p>	<p>In de gebiedsaanvraag wordt een onderbouwing van de locatie en het type beheer gegeven. O.a. hoe deze samenhangt met het beheer in agrarische leefgebieden en hoe synergie wordt gevonden bij andere doelen als natuurgebieden en ecologische verbindingzones.</p>

Regio	De Peel
Algemene omschrijving, gebiedseigen-schappen	<p>Regio De Peel wordt gevormd door de landschappelijke eenheden Peelrand en Peelkern. Aan de oostzijde grenst de Maasvallei en westelijk is de begrenzing van Waterschap Aa en Maas met Waterschap de Dommel de afbakening.</p> <p>De Peelrand maakt onderdeel uit van het dekzandplateau en vormt de flanken van de Peelhorst. De Maas heeft hier in het verleden grove zanden afgezet. Door het westelijk gedeelte van de Peelrand loopt van noordwest naar zuidoost de Peelrandbreuk. Langs de Peelrandbreuk vindt nog steeds beweging plaats. Aan het aardoppervlak leidt dit tot een hoogteverschil van enkele meters, zodat de breuklijn plaatselijk in het landschap te volgen is. Door vergravingen en dekzandafzettingen is het hoogteverschil veelal gemaskeerd. Langs deze breuklijn komt kwel aan de oppervlakte (wijst). Het bijzondere van wijst is dat de hoger gelegen kant van de breuk (de horst) nat is en het lageregelegen deel (de slenk) droog.</p> <p>De Peelkern is het centrale gedeelte van het dekzandplateau van de Peelhorst. De Peelhorst tekent zich als een verhoging van enkele meters in het landschap. De slenken aan weerszijden van de horst liggen lager. Het voormalige uitgestrekte hoogveenmoerasgebied op de Horst werkte als een grote spons voor het neerslagwater. Na de ontginning resteerde een zandplateau dat grotendeels een inzigingsgebied is dat afwatert via beekjes op de Maas. Alleen het zuidelijk deel rond de Grote Peel watert af op de Aa.</p> <p>De Peelkern is grootschalig en primair landbouwgebied. Er is een afwisseling van uitgestrekte akkers met bebouwing (ontginningsdorpen) en grootschalige bebouwingen.</p>
Doelsoorten	<p>Open akker - overwinteraars: blauwe kiekendief, Open akker - broedvogels: geelgors, roodborsttapuit, Dooradering: geelgors, knoflookpad, kamsalamander, bittervoorn, hermelijn, slanke sleutelbloem</p>
Doel	<p>Synergie van doelen wordt behaald door opgaven voor agrarische biodiversiteit, waterdoelen en klimaatdoelen te combineren. Het primaat ligt echt bij het verbeteren van de kwaliteit van leefgebieden en de populaties van soorten te versterken en te doen groeien</p> <p>De focus ligt op de zandgronden, die liggen verspreid over de hele zandregio. Door ontwatering en verkaveling zijn de agrarische</p>

	<p>natuurwaarden zwaar onder druk gezet. Het doel is om via randenbeheer en dooradering, zowel in droge als natte omstandigheden doelsoorten van het gebied terug te winnen en waar nog aanwezig te versterken.</p> <p>Voor het bevorderen van infiltratie wordt gekeken naar mogelijkheden om water in een gebied langer vast te houden. Door middel van natte dooradering waarbij het mogelijk is om ecologische doelen mee te koppelen.</p>
<p>Ecotopen</p>	<p><u>Akker- en graslandranden</u></p> <p>Patrijs, kneu en geelgors zijn akkersoorten die niet persé in de meest open landschappen voorkomen maar juist profiteren van randen, ruigtes en in het geval van de geelgors van opgaande begroeiing. Aan opgaande begroeiing is in dit leefgebied geen gebrek. Wel aan rustig gelegen extensief gebruikte bloemrijke randen, overhoekjes en ruigtes met voedsel in de vorm van insecten en zaden. Voor de beschikbaarheid van wintervoedsel op akkers zijn graanranden en voedselveldjes ideaal en in het huidige landschap is kunstmatig aanbod van wintervoedsel ook noodzakelijk. Het is niet mogelijk het hele leefgebied te voorzien van randenbeheer en ruigtes voor de doelsoorten. De inzet wordt daarom geconcentreerd in gebiedsdelen waar aan criteria voor effectiviteit kan worden voldaan. De collectieven geven aan waar ze maatregelen willen nemen in een integraal beheerplan</p> <p><u>Ruigte</u></p> <p>Een groot deel van de Nederlandse roodborsttapuiten bewoont het Brabantse agrarische gebied. In het verleden vooral aansluitend op natuurgebieden met heide, tegenwoordig overal in het boerenland waar voldoende ruige bermen en greppels en andere ruigtes aanwezig zijn.</p> <p><u>Poelen</u></p> <p>Vooral de aan poelen gebonden amfibieën zijn belangrijk. Binnen de ecologische hoofdstructuur zijn al veel poelen aanwezig en de populaties van de daar aanwezige soorten kunnen aanzienlijk worden versterkt door aansluitend in het agrarisch gebied poelen doelgericht te beheren en aan te leggen.</p> <p><u>Opgaande begroeiing</u></p> <p>Het gaat ook om vogels van bosjes, houtwallen, struikgewas en ruigten. Langs bosranden wordt indien mogelijk een mantel een</p>

	<p>bloemrijke zoomvegetatie ontwikkeld. Singels en houtwallen worden zodanig beheerd dat er in uitgegroeide vorm meerdere vegetatielagen aanwezig zijn: kruid-, struik- en boomlaag. Hakhoutwallen worden planmatig cyclisch beheerd. Gezien het belang van struwelen en opgaande begroeiing voor boomkikker en kamsalamander kan beheer van poelen en opgaande begroeiing vaak gecombineerd worden evenals opgaande begroeiing met akkerranden en graslandbeheer</p> <p><u>Grasland (percelen) en graslandranden</u></p> <p>Het Groene Woud is een bekende locatie van de slanke sleutelbloem. Hier niet alleen gebonden aan beken maar aan botanisch grasland(randen) beheer. Deze botanische hooigraslanden zijn ook de biotoop van het bont dikkopje die ook opgaande begroeiing nodig heeft</p>
<p>Criteria zoekgebieden</p>	<p>Zie bijlage 2.</p>
<p>Criteria voor effectiviteit</p> <p>Algemeen</p> <p>Instap criteria dikgedrukt, overige criteria zijn een advies</p>	<ul style="list-style-type: none"> • Voor het te beheren gebied wordt een integraal beheerplan gemaakt waarin verschillende ecotopen in dit leefgebied aan bod komen. Hierin wordt ook vermeld hoe aan de instapcriteria voldaan wordt; • In de gebiedsaanvraag wordt een onderbouwing van de locatie en het type beheer gegeven. O.a. hoe deze samenhangt met het beheer in agrarische leefgebieden en hoe synergie wordt gevonden bij andere doelen als natuurgebieden en ecologische verbindingzones
<p>Criteria voor effectiviteit</p> <p>Leefgebied Open akkerland</p> <p>Instap criteria dikgedrukt, overige criteria zijn een advies</p>	<ul style="list-style-type: none"> • Het werkgebied waar de maatregelen worden ingezet is tenminste 250 ha groot • De totale oppervlakte aan beheer beslaat tenminste 5% van het werkgebied, met een streven naar 10%. Het is mogelijk om in beheerjaar 2023 maximaal 2% af te wijken van de norm voor oppervlakte beheer. Deze mogelijkheid wordt geboden in verband met de vertraging bij de implementatie van het Nationaal Strategisch Plan; <p>Het aandeel wintervoedsel (wintervoedselakker, veldleeuwerikrand, bloemenblok en natuurbraakstroken meerjarige vogelakker) beslaat tenminste 20% van het totale oppervlakte beheer</p>

	<ul style="list-style-type: none"> • Het kerngebied waar de maatregelen worden ingezet is al rijk aan de doelsoorten of maximaal 2 kilometer verwijderd van andere kerngebieden; • Binnen het kerngebied dient minimaal 1 ha wintervoedselgewas of graanranden per 100 ha aanwezig te zijn; • De bloemrijke graslandranden met een extensief (1x per jaar) of zeer extensief (1x per 3 jaar) maai-beheer worden alleen gerealiseerd aan de zuidzijde van rustig gelegen opgaande begroeiing of langs sloten en zandwegen; • Tenminste twee kilometer extensief beheerde ruige bermen en greppels per 100 ha.
<p>Criteria voor effectiviteit</p> <p>Leefgebied Dooradering</p> <p>Instap criteria dikgedrukt, overige criteria zijn een advies</p>	<ul style="list-style-type: none"> • Maatregelen voor de doelsoorten worden alleen genomen op plekken waar de soort al aanwezig is, aansluitend op een verspreidingskern of aansluitend op EVZ's voor deze soort; • Clusters van tenminste drie poelen, maximaal 400 meter verwijderd van andere clusters en bezette poelen, liefst bronpopulaties in natuurgebieden; • Indien buiten 1 kilometer van bestaande populaties dan tussen de 5-10 poelen; • Voor de poelenclusters en de omgeving wordt een integraal beheerplan gemaakt waarbij wordt samengewerkt met andere terreineigenaren, ook in het NNN; • Poelen zijn niet verbonden met sloten of ander open water en er vindt geen instroom van mest- of gifstoffen plaats. De ondergrond van nieuw aan te leggen poelen is niet te zwaar verontreinigd met meststoffen (stikstof en fosfaat); • Planmatig, roulerend, cyclisch onderhoud eens in de drie jaren of als de vegetatiegroei dat toelaat minder vaak; • Precieze dimensies, expositie, ligging en omgevingskenmerken zijn afgestemd op soort specifieke eisen van de doelsoorten; • Het collectief spreekt bijvoorbeeld indien mogelijk met het waterschap af de waterkwaliteit te monitoren omdat vermessing een groot risico is; • Poelen die grenzen aan een begraasde eenheid worden grotendeels uitgerasterd. Indien nodig wordt dynamisch uitrasteren toegepast. Dit geldt niet voor boomkikkerpoelen bij zeer extensieve begrazing (paarden/pony's). <p>Voor opgaande begroeiing:</p>

	<ul style="list-style-type: none"> - Planmatig beheerde eenheden zijn minimaal 50 ha groot en binnen het zoekgebied samen tenminste 1000 ha met een streven naar 2500 ha; - Indien geen andere biotopen worden beheerd in de eenheid wordt een apart beheerplan gemaakt; - De dichtheid aan zo min mogelijk onderbroken, ecologisch beheerde lijnvormige opgaande begroeiing en bosranden is minimaal 2 kilometer per 100 ha of neemt tenminste 4% van de oppervlakte in; - Tenminste 25% van de lijnvormige landschapselementen is tenminste aan één kant, liefst aan de zuidkant, voorzien van randenbeheer om vermesting te voorkomen en de ontwikkeling van mantel en bloemrijke zoomvegetaties te bevorderen. <ul style="list-style-type: none"> • De totale oppervlakte akkerflorabeheer, graanranden en wintervoedselveldjes is minimaal 2% van de akkers in het kerngebied; • Akkerfloraranden, graanranden en wintervoedselveldjes hebben een minimale breedte van 12 meter • Op maximaal vijf locaties per deelgebied vlakdekkend hooilandbeheer voor flora met in totaal maximaal 5 ha per deelgebied; • Een beoordeling van een deskundige van de locatie als geschikt voor botanisch hooilandbeheer; • De graslandranden in combinatie met de opgaande landschapselementen zijn tenminste 3 meter, overige graslandranden minimaal zes meter breed. De breedte wordt gemeten vanaf de gewasperceelgrens.
<p>Criteria voor effectiviteit Categorie Water (W01) Categorie Klimaat (K01)</p>	<p>In de gebiedsaanvraag wordt een onderbouwing van de locatie en het type beheer gegeven. O.a. hoe deze samenhangt met het beheer in agrarische leefgebieden en hoe synergie wordt gevonden bij andere doelen als natuurgebieden en ecologische verbindingzones.</p>

Regio	Maasheggen
Algemene omschrijving, gebiedseigen-schappen	<p>Kenmerkende landschapselementen voor de Maasvallei zijn: de open akkercomplexen met aanliggende buurtschappen en groen, de Maasheggen, de oude geulen en steilranden. De akkers vormen doorgaans een vrij open landschap, maar overal zijn in meer of mindere mate bosjes, bomenrijen en wegbeplantingen aanwezig. Oude stroomgeulen van de Maas, zoals de Vilt, zijn als geomorfologische relictten nog duidelijk herkenbaar in het landschap.</p> <p>Langs de oostgrens van Brabant heeft de Maas zich ingesneden in het landschap. Van oost naar west liggen in dit deelgebied; rivierdal, maasterrasruggen, maasterrasvlakte.</p> <p>De Maasheggen zijn kenmerkend voor het rivierdal. De Maasheggen nemen in Noord-Brabant een unieke plek in door de schaal waarop het zich voordoet. Eeuwenoude hagen omzomen kleine landbouwpercelen. Het leefgebied Maasheggen is gelegen op de Brabantse oever van de Maas van Maashees tot Cuijk. Het is en langgerekt smal leefgebied. Het is in wezen het onbedijkte overstromingsgebied van de Maas. 's Winters kan het bij hoogwater onder lopen. Vroeger was de afzetting van slib door de rivier een belangrijke bron van bodemvruchtbaarheid. In het gebied zijn rivierduintjes aanwezig die echter bijna allemaal in natuurgebieden liggen. De bodem is verder vrij kleiig hoewel lokaal ook zand wordt afgezet. Het landschapsaspect wordt bepaald door de aanwezigheid van een dicht netwerk van struweelhagen met hier en daar bomen en bosjes. Bij het gangbare beheer worden veel hagen smal en laag gehouden door ze vaak te klepelen. Ze nemen daardoor weinig ruimte in beslag maar hebben een geringe waarde voor behoud van biodiversiteit. Verspreid in de hagen of op de hoeken van percelen staan vaak bomen, soms zijn dat knobomen. Het grondgebruik bestaat zowel uit akkers als grasland. Vroeger domineerden graslanden. Bebouwing en boomgaarden zijn heel beperkt aanwezig. Er lopen een paar beekjes dwars door het gebied richting Maas. Er waren poelen geschikt voor amfibieën, waaronder zelfs boomkickers, maar die zijn verdwenen. Het deelgebied is begrensd op basis van de aanwezigheid van netwerken van de cultuurhistorisch bijzondere 'maasheggen' waaraan specifieke fauna gebonden is. Door de aanwezigheid van het microreliëf en de afwisseling tussen boschages en open akkers is de Maasvallei een leefgebied voor de das.</p> <p>Karakteristiek voor de Maasterrasrug zijn de oude bebouwingslinten van afzonderlijke dorpen, afgewisseld door open</p>

	<p>akkercomplexen.</p> <p>Het versterken van de ecologische waarden van de Maasvallei is mogelijk door te sturen op te behouden of te ontwikkelen kenmerken van het landschap. Waarbij kenmerkende plant- en diersoorten van heggen en houtwallen (bijv. de nachtegaal, grasmus, patrijs en das), het kleinschalig besloten landschap (bijv. steenuil, grote lijster), het halfopen landschap en akkerranden (bijv. geelgors en akkerandoorn), perceelranden, wegbermen en waterlopen (bijv. roodborsttapuit, rapunzelklokje en drijvende waterweegbree) indicatoren zijn. Het behoud van het leefgebied voor de das is als een schakel tussen de leefgebieden in Brabant, Gelderland en Limburg.</p>
Doelsoorten	<p>De doelsoorten per leefgebied staan in bijlage 1. Voor de Regio worden benadrukt:</p> <p>Open akkerland: roodborsttapuit, blauwe kiekendief Dooradering: bunzing, wezel, boomkikker, kamsalamander, zomertortel, spotvogel, gekraagde roodstaart, gulden boterbloem, sleedoornpage</p>
Doel	<p>Synergie van doelen wordt behaald door opgaven voor agrarische biodiversiteit, waterdoelen en klimaatdoelen te combineren. Het primaat ligt echt bij het verbeteren van de kwaliteit van leefgebieden en de populaties van soorten, zoals de sleedoornpage, te versterken en te doen groeien.</p> <p>De landschapskwaliteit van de Maasheggen zelf is een belangrijk doel, samen met de brede biodiversiteit die daarmee samenhangt. Op de zandgronden is het doel om waardevolle extensieve en rustige plekken te vinden/creëren. Het tegengaan van verdroging is zowel voor biodiversiteit, als water en klimaat een doel.</p>
Ecotopen	<p><u>Struweel Maasheggen</u></p> <p>De struweelhagen met verspreid bomen vormen de belangrijkste biotoop van dit leefgebied. Voor behoud van biodiversiteit is het belangrijk dat het merendeel kan uitgroeien tot echte struweelhagen door een lange beheercyclus van liefst vijf jaar of meer.</p> <p><u>Akkerflora percelen Maasheggen</u></p> <p>Akkers specifiek gericht op akkerflora.</p>

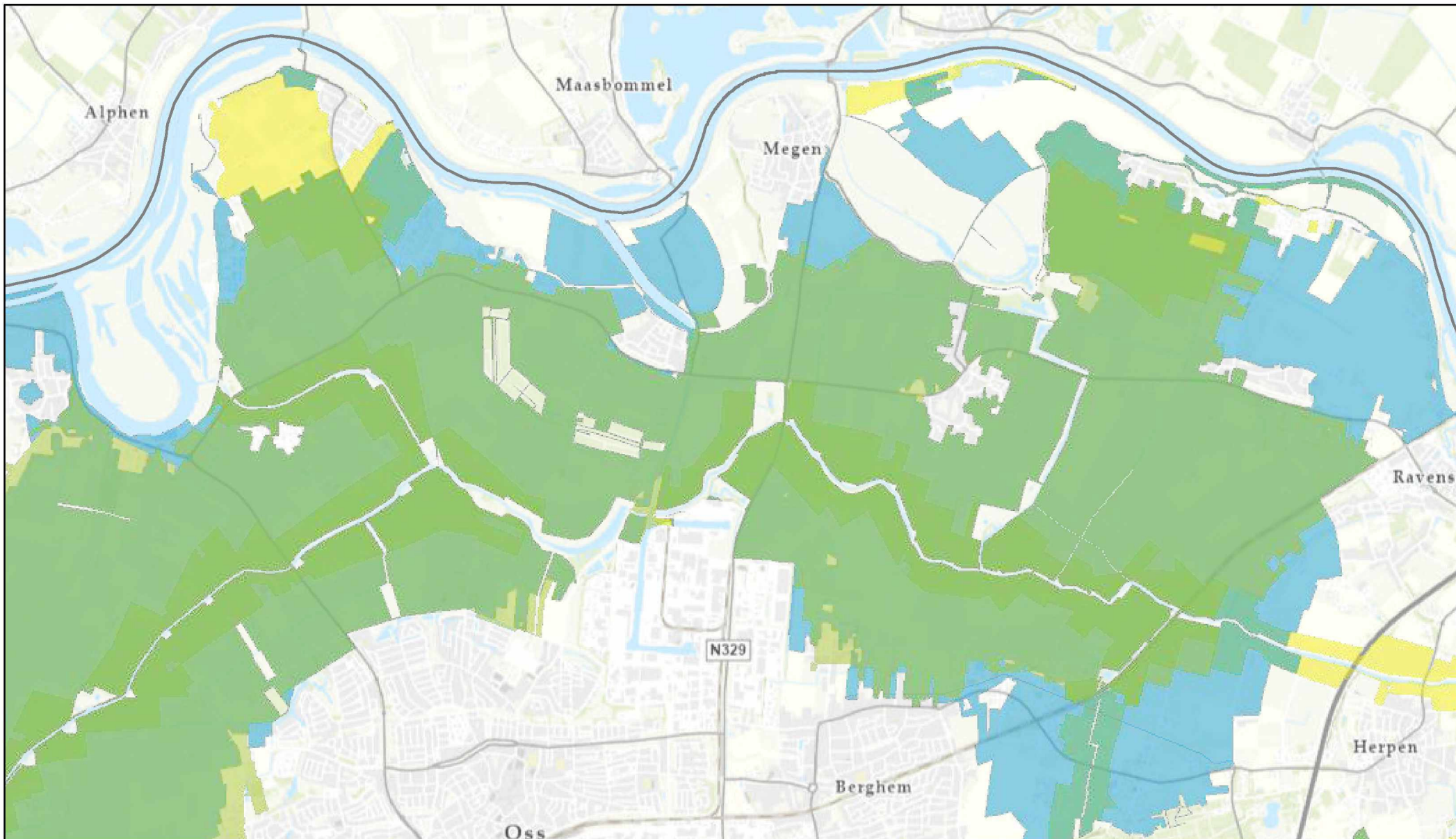
	<p><u>Graslandflora percelen Maasheggen</u></p> <p>Graslanden specifiek gericht op graslandflora.</p> <p><u>Akker- en graslandranden Maasheggen</u></p> <p>Patrijs en geelgors zijn akkersoorten die niet persé in de meest open landschappen voorkomen maar juist profiteren van struwelen. Ideaal voor de rust en voedselbeschikbaarheid is wanneer de struwelen grenzen aan randenbeheer. Dat kunnen graskruidenranden zijn of iets minder ambitieuze randentypes (Maasheggenpakket) voor grasland, maar e moeten in ieder geval bloemrijk zijn. Akkerflora randen zijn een optie, bij geschiktheid van de locatie hiervoor. Voor de beschikbaarheid van wintervoedsel op akkers zijn graanranden en wintervoedselveldjes ideaal.</p> <p><u>Poelen</u></p> <p>In het verleden kwamen boomkickers voor in de Maasheggen. Mochten zich in de toekomst in de nabijheid van bestaande populaties kansen voordoen voor deze soort, dan is het nemen van maatregelen het overwegen waard. Op hoofdlijnen dienen poelen voor boomkickers groot en ondiep te zijn, gelegen op een plek met een zonnig en vochtige microklimaat in de nabijheid van moerasruigte, breed bramenstruweel en kleinschalig door opgaande begroeiing. Deze poelen mogen periodiek droogvallen, mits dit gebeurt nadat de larven gemetamorfoseerd zijn en als kleine boomkickers het land op kruipen.</p> <p>Het nemen van soort specifieke maatregelen is ook aan de orde voor de kamsalamander, maar dan is periodiek droogvallen niet gewenst. Maatwerk is dus van toepassing. Van maatregelen voor boomkikker en kamsalamander profiteert ook de poelkikker.</p>
<p>Criteria zoekgebieden</p>	<p>Zie bijlage 2.</p>
<p>Criteria voor effectiviteit Algemeen</p>	<ul style="list-style-type: none"> • Voor het te beheren gebied wordt een integraal beheerplan gemaakt waarin verschillende ecotopen in dit leefgebied aan bod komen. Hierin wordt ook vermeld hoe aan de instapcriteria voldaan wordt; • In de gebiedsaanvraag wordt een onderbouwing van de locatie en het type beheer gegeven. O.a. hoe deze samenhangt met het beheer in agrarische leefgebieden en hoe synergie wordt gevonden bij andere doelen als natuurgebieden en ecologische verbindingzones

<p>Criteria voor effectiviteit</p> <p>Leefgebied Open akkerland</p> <p>Instap criteria dikgedrukt, overige criteria zijn een advies</p>	<ul style="list-style-type: none"> • Minimum schaal waarop de maatregelen worden genomen is een kerngebied van 200 ha in een min of meer open landschap of het leefgebied Open akker wordt ingezet ter versterking van het Leefgebied Dooradering waarbij het volledige beheer grenst aan beheer onder het Leefgebied Dooradering; • De totale oppervlakte aan beheer beslaat tenminste 5% van het werkgebied, met een streven naar 10%. Het is mogelijk om in beheerjaar 2023 maximaal 2% af te wijken van de norm voor oppervlakte beheer. Deze mogelijkheid wordt geboden in verband met de vertraging bij de implementatie van het Nationaal Strategisch Plan; - Het aandeel wintervoedsel (wintervoedselakker, veldleeuwerikrand, bloemenblok en natuurbraakstroken meerjarige vogelakker) beslaat tenminste 20% van het totale oppervlakte beheer • Het kerngebied waar de maatregelen worden ingezet is al rijk aan de doelsoorten of maximaal 2 kilometer verwijderd van andere kerngebieden; • Binnen het kerngebied dient minimaal 1 ha wintervoedselgewas of graanranden per 100 ha aanwezig te zijn; • De bloemrijke graslandranden met een extensief (1x per jaar) of zeer extensief (1x per 3 jaar) maai-beheer worden alleen gerealiseerd aan de zuidzijde van rustig gelegen opgaande begroeiing of langs sloten en zandwegen; • De totale oppervlakte aan randen inclusief extensief beheerde ruige bermen en ruigtes is tenminste 5% van het beheerde areaal. • Tenminste twee kilometer extensief beheerde ruige bermen en greppels per 100 ha kerngebied.
<p>Criteria voor effectiviteit</p> <p>Leefgebied Dooradering</p> <p>Instap criteria dikgedrukt, overige criteria zijn een advies</p>	<ul style="list-style-type: none"> • Maatregelen voor de doelsoorten worden alleen genomen op plekken waar de soort al aanwezig is, aansluitend op een verspreidingskern of aansluitend op EVZ's voor deze soort; <p>Struweel Maasheggen</p> <ul style="list-style-type: none"> • Minimum schaal van de maatregelen is een aaneengesloten gebied van 50 ha; • Voor het te beheren gebied wordt een integraal beheerplan gemaakt waarin verschillende ecotopen in dit leefgebied aan bod

	<p>komen;</p> <ul style="list-style-type: none"> • De dichtheid aan ecologisch goed beheerde struwelen is tenminste 2 kilometer met een streven naar 4 kilometer per 100 ha; • Tenminste 75% van de met een vergoeding beheerde hagen wordt voorzien van onderhoud met een beheercyclus van tenminste vijf jaren, bij voorkeur veel langer (12-18 jaar); <ul style="list-style-type: none"> • Jaarlijks wordt slechts een deel van de hagen afgezet volgens het beheerplan, zodat niet periodiek een grote kaalslag plaatsvindt; • Van de hagen met een vergoeding mag het aandeel knip- en scheerhagen (niet klepelen) met een cyclus van twee of drie jaar maximaal 10% zijn. • Tenminste 50% van de struwelen met beheer is tenminste eenzijdig, liefst aan de zuidkant (>75%), voorzien van een bloemrijke rand, of akkerrand. <p>Akkerflora-percelen Maasheggen</p> <ul style="list-style-type: none"> • Een beoordeling van een deskundige van de locatie als geschikt. Deze zijn bij voorkeur droog en zandig <p>Graslandflora Maasheggen</p> <ul style="list-style-type: none"> • Tenminste vijf locaties met een hooilandbeheer met in totaal maximaal 5 ha in dit leefgebied; • Een beoordeling van een deskundige van de locatie als geschikt <p>Akker- en graslandranden Maasheggen</p> <ul style="list-style-type: none"> • Tenminste 75% van randen ligt langs een struweel; • 30% van de randen is een graanrand; • Graanranden en wintervoedselveldjes hebben een minimale breedte van 12 meter; • De randen in combinatie met maasheggen zijn tenminste 3 m, maar bij voorkeur 6 m, akkerflorandranden tenminste 12 m en andere randen 6 m breed. De breedte wordt gemeten vanaf de
--	---

	<p>gewasperceelgrens.</p> <p>Poelen Maasheggen</p> <ul style="list-style-type: none"> • Clusters van tenminste drie poelen, maximaal 400 meter verwijderd van andere clusters en bezette poelen, liefst bronpopulaties in natuurgebieden; • Indien buiten 1 kilometer van bestaande populaties dan tussen de 5-10 poelen; • Voor de poelenclusters en de omgeving wordt een integraal beheerplan gemaakt waarbij wordt samengewerkt met andere terreineigenaren, ook in het NNN; • Poelen zijn niet verbonden met sloten of ander open water en er vindt geen instroom van mest- of gifstoffen plaats. De ondergrond van nieuw aan te leggen poelen is niet te zwaar verontreinigd met meststoffen (stikstof en fosfaat); • Planmatig, roulerend, cyclisch onderhoud eens in de drie jaren of als de vegetatiegroei dat toelaat minder vaak; • Precieze dimensies, expositie, ligging en omgevingskenmerken zijn afgestemd op soort specifieke eisen van de doelsoorten; • Het collectief spreekt bijvoorbeeld indien mogelijk met het waterschap af de waterkwaliteit te monitoren omdat vermessing een groot risico is; <ul style="list-style-type: none"> • Poelen die grenzen aan een begraasde eenheid worden grotendeels uitgerasterd. Indien nodig wordt dynamisch uitrasteren toegepast. Dit geldt niet voor boomkikkerpoelen bij zeer extensieve begrazing (paarden/pony's).
<p>Criteria voor effectiviteit Categorie Water (W01) Categorie Klimaat (K01)</p>	<p>In de gebiedsaanvraag wordt een onderbouwing van de locatie en het type beheer gegeven. O.a. hoe deze samenhangt met het beheer in agrarische leefgebieden en hoe synergie wordt gevonden bij andere doelen als natuurgebieden en ecologische verbindingzones.</p>

Provincie Noord-Brabant



30-7-2025, 10:49:09

- Bestuurlijke Gebieden actueel - Provincie
- Zoekgebied/Leefgebied agrarisch
- A12 Open Akkerland
- A11 Open Grasland
- A15 Dooradering

